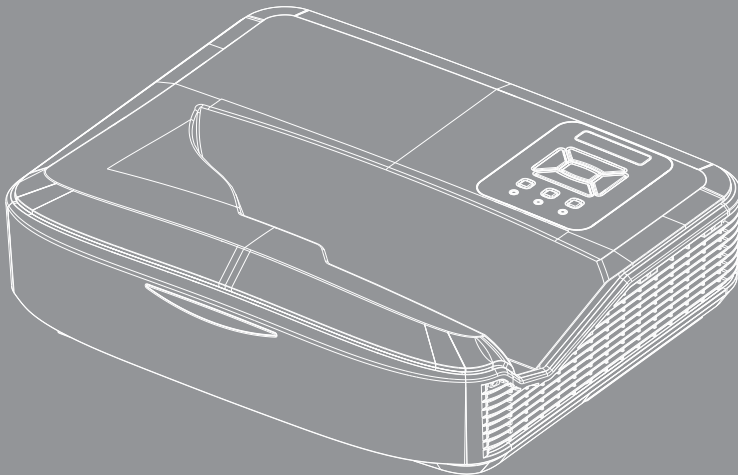


DLP® Projektor

Bruksanvisning Multi-Media



Innehåll

Introduktion	3
Fotoformat	3
Videoformat	3
Audioformat	4
Vyformat Office	4
Installation	6
Så här sätter man upp filtyper för multi-Media med USB	6
Huvudmenyn till multi-media	11
Systeminställningar	11
Fotoinställningar	12
Videoinställningar	13
Musikinställning	14
Signage-läge	15
Beteende	15
Regler	16
Varning	17
USB inte giltig fil	17
Ingen USB i Signage-läge	17
Trådlös visning	18
Trådlös anslutning av Windows	18
Trådlös visning av Windows System	20
Trådlös visning på fast dator	21
Video	21
Musik	22
Inställning på verktyget till programvaran	24
Trådlös anslutning av Mobile OS	25
Trådlös visning av mobil OS	26
Video	27
Musik	27
APP-inställning	28
Stödd funktion	29
Systemkrav	29

Introduktion

De format som stöds av media framgår av tabellerna nedan

Fotoformat

Bildtyp (filnamnsförlängning)	Undertyp	Kodning typ	Maxstorlek
Jpeg / Jpg	Baseline	YUV420	4000x4000=16,000,000 pixel
		YUV422	
		YUV440	
		YUV444	
	Progressive	YUV420	4000x4000=16,000,000 pixel
		YUV422	
		YUV440	
		YUV444	
BMP			4000x4000=16,000,000 pixel

Videoformat

Filformat	Videoformat	Avkoda Max res.	Max bithastighet (bps)	Audioformat	Profil
MPG, MPEG	MPEG1	1920x1080 30fps	30M bps	MPEG1 L1-3	
AVI, MOV, MP4, MKV	H.264	1920x1080 30fps	30M bps	MPEG1 L1-3 HE-ACC v1 AC3	BP/MP/HP
AVI, MOV, MP4,	MPEG4	1920x1080 30fps	30M bps	HE-ACC v1	SP/ASP
AVI, MOV, MP4,	Xivd	1920x1080 30fps	30M bps	MPEG1 L1-3 HE-ACC v1	HD
AVI	MJPEG	8192x8192 30fps	30Mbps	MPEG1 L1-3 HE-ACC v1	Baseline
WMV	VC-1	1920x1080 30fps	30M bps	WMA8/9 (V1/v2)	SP/MP/AP

Introduktion

Audioformat

Musiktyp (filnamnstillägg)	Samplingsfrekvens (kHz)	Bitfrekvens (kbps)
MP3	8-48	8-320
WMA	22-48	5-320
ADPCM-WAV (WAV)	8-48	32-384
PCM-WAV (WAV)	8-48	128-1536
AAC	8-48	8-256

Vyformat Office

Filformat	Supportversion	Sid/radbegränsning	Storleksbegränsning
Adobe PDF	PDF 1.0, 1.1, 1.2, 1.3, 1.4	Upp till 1000 sidor (en fil)	Upp till 75MB
MS Word	British Word 95,	Eftersom office viewer inte laddar alla sidor av MS/Word-filen på samma gång finns det inte några uppenbara sid eller rad begränsningar.	Upp till 100MB
	Word 97, 2000, 2002, 2003		
	Word 2007 (.docx),		
	Word 2010 (.docx),		
MS Excel	British Excel 95	Radgräns: upp till 595	Upp till 15MB
	Excel 97, 2000, 2002, 2003	Spaltbegränsning: upp till 256	
	Excel 2007 (.xlsx), Excel 2010 (.xlsx)	Ark: upp till 100	
	Office XP Excel	Observera: Inga av de tre begränsningarna ovan kan finnas på ett kalkylblad samtidigt.	
MS PowerPoint	British PowerPoint 97	Upp till 1000 sidor (en fil)	Upp till 19MB
	PowerPoint 2000, 2002, 2003		
	PowerPoint 2007 (.pptx)		
	PowerPoint 2010 (.pptx)		
	Office XP PowerPoint		
	PowerPoint presentation 2003 och tidigare (.ppx)		
	PowerPoint presentation 2007 och 2010 (.ppsx)		

Introduktion



- ❖ Animationer stöds ej när man ser MS PowerPoint-filer.
- ❖ När filerna projiceras kanske vissa dokument inte syns på samma sätt som på skärmen på en fast dator.

Stödspråk för filvisare

Office viewer är en Pícsel-lösning, den stöder 40 språk.

1	Česky	11	Polski	21	عربي	31	Latviešu valoda
2	Dansk	12	Português ibérico	22	Shqiptar	32	Lietuvių
3	Nederlands	13	Русский	23	Português Brasileiro	33	Македонски
4	English	14	Español	24	Български	34	Nynorsk
5	Français	15	Svenska	25	Hrvatski	35	Română
6	Deutsch	16	ไทย	26	Eesti	36	Español latino
7	Magyar	17	Türkçe	27	Suomi	37	Slovenskej
8	Italiano	18	Việt	28	Ελληνικά	38	Indonesia
9	日本語	19	繁體中文	29	Slovenščina	39	Kiswahili
10	한국어	20	简体中文	30	Srpski	40	עברית

Installation

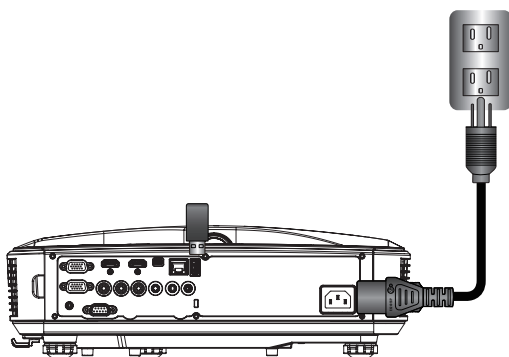
Så här sätter man upp filtyper för multi-Media med USB



- ❖ En USB flash disk måste sättas in i projektorn om du vill använda USB-funktionen multimedia.
- ❖ Anslut inte USB-uttaget till kameran eftersom det skulle utgöra ett kompatibilitetsproblem.

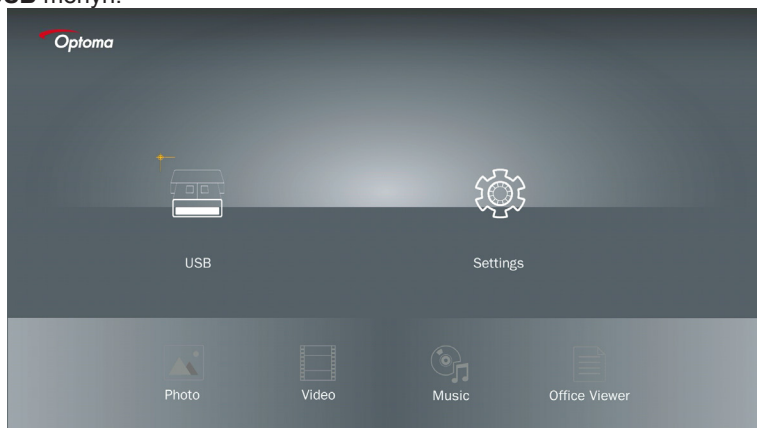
Följ dessa steg för att spela upp foto, Video, eller Musikfiler på din projektor:

1. Sätt in elsladden och sätt på projektorn genom att trycka på strömbrytaren.
2. Sätt in en **USB flash disk** i din projektor.



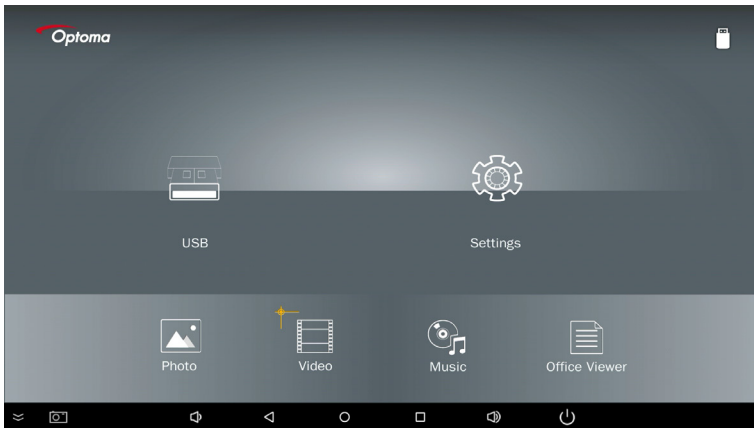
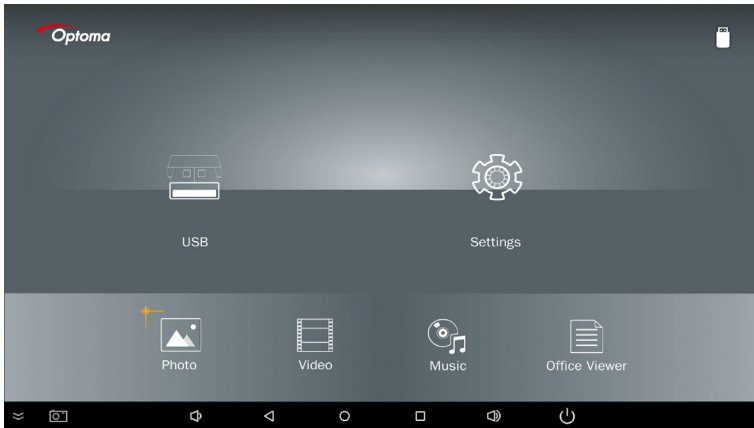
Multi-Mediamenyn öppnas.

3. Välj **USB** menyn.



Installation

4. Tryck på ↓ från **USB** objekt och välj multimediafiler av ← och →: **Foto, Video, Musik eller kontorsfil**. Eller välj **Inställningar** alternativet för att ändra inställningar på **System, foto, Video, eller Musik**.



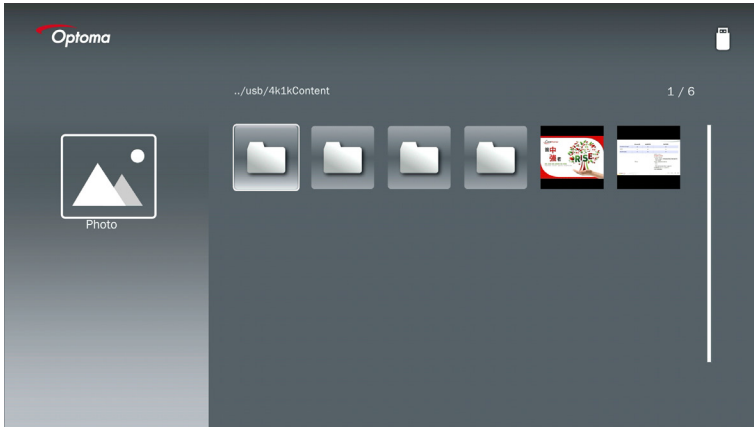
Installation



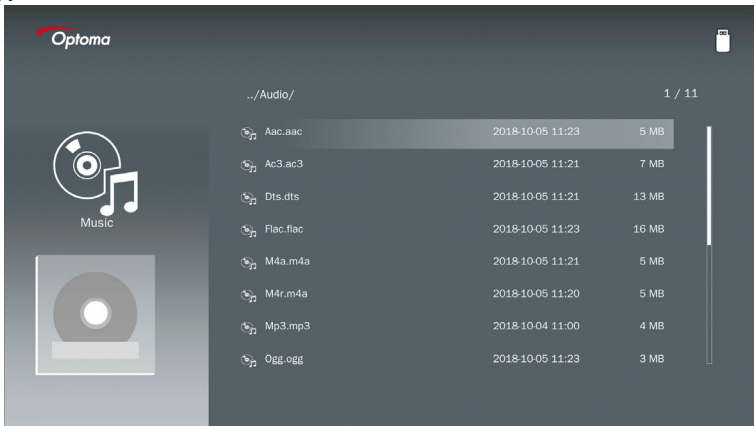
Installation

5. Välj den typ av fil du vill öppna, nedan finns sidan med olika filer, foton, videofilmer, musik och kontorsdokument.

FOTO

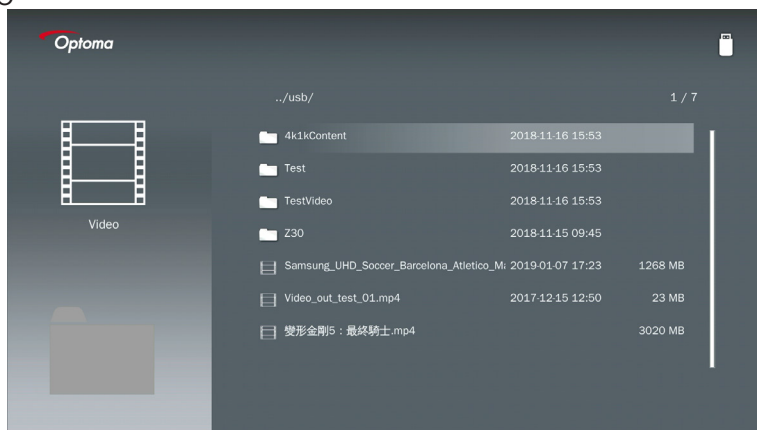


MUSIK

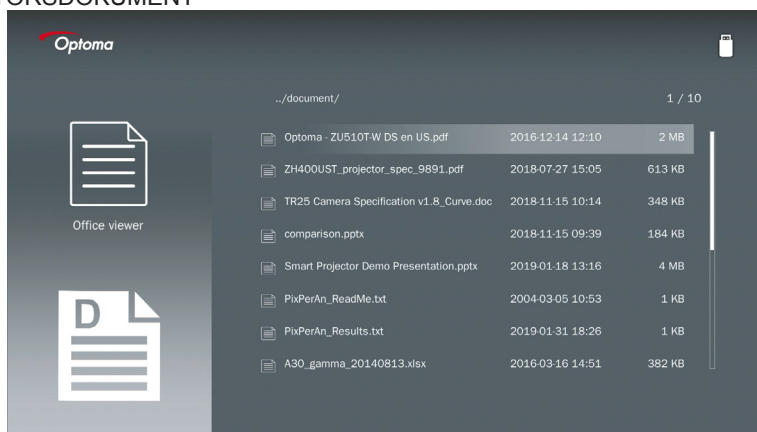


Installation

VIDEO



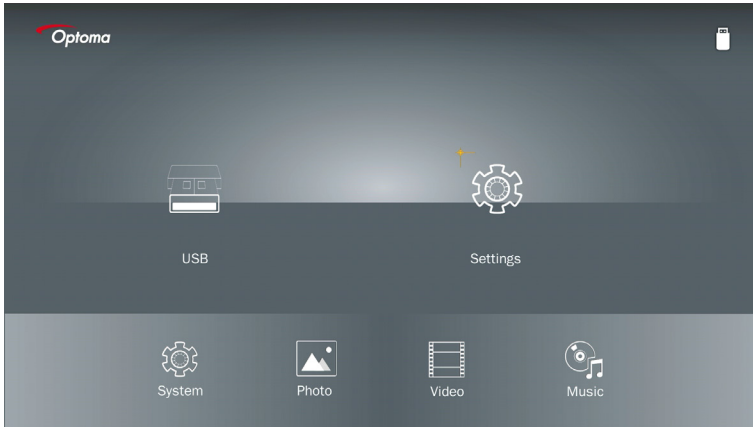
KONTORSdokUMENT



Det längsta tillåtna filnamnet kan bestå av 28 tecken.

Huvudmenyn till multi-media

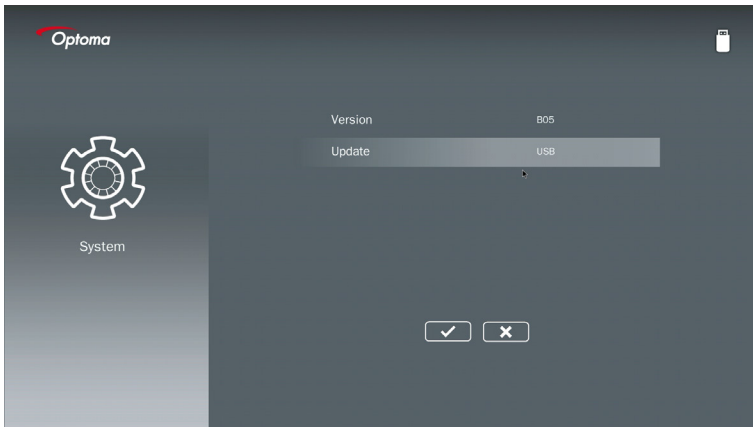
Multi-mediainställningarna gör att du kan ändra inställningar på System, foto, video, och musik.



Inställningsmenyn och inställning för multi-media är samma för USB, MicroSD, och internt minne.

Systeminställningar

Gå in på systeminställningsmenyn. Systeminställningsmenyn erbjuder följande alternativ:



Installation

Version

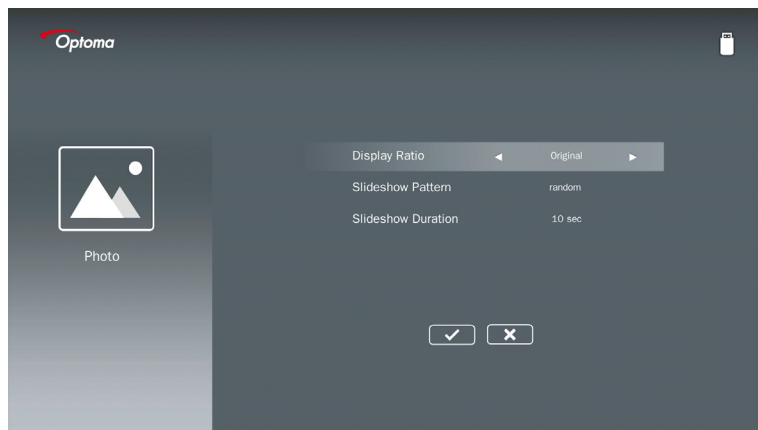
Se aktuell MMA-fastvara.

Uppdatera

Uppdatera MMA fastvara endast från **USB** minnet.

Fotoinställningar

Öppna fotoinställningsmenyn. Menyn med fotoinställningar erbjuder följande alternativ:



Visningsformat

Välj visningsförhållande på fotot som **Original** eller **helskärm**.

Bildspelsmönster

Välj vilken bildspelseffekt du vill ha. Alternativen är: **Slumpmässig**, **Ringdiffusion**, **Mellanförstoring**, **Expandera Blinkning**, **Fönsterskuggor**, **Linjär interaktion**, **Cross Interleaved**, **Bandningsalternativ**, **Rektangelförstoring**.

Bildspelets varaktighet

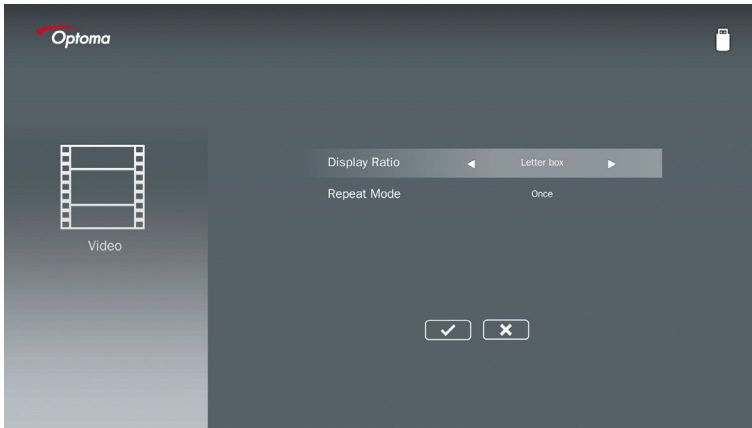
Välj bildspelets längd. Bilden kommer automatiskt att byta till nästa foto efter pausen. Alternativen är: **10 sek**, **30 sek**, **1 min**.



Bildspelets varaktighet, och bildspelets mönterfunktion stöder endast bildspelsläget.

Videoinställningar

Öppnar videoinställningarna. Menyn till videoinställningarna erbjuder följande alternativ:



Visningsformat

Välj bildförhållande för videon.

Brevlåda: Om videokällan inte passar på en 16:9 skärm sträcks videobilden jämnt i horisontell och vertikal riktning för att passa på skärmen. Därför skärs vissa delar av videon av längst upp och längst ner (vänster och höger) sidorna och ser ut som "svarta fält" kring filmen.

Klippskärm: Välj att visa videon i sin ursprungliga upplösning utan skalning. Om den visade bilden överskrider skärmstorleken kommer den att skäras av.

Helskärm: Oavsett det ursprungliga bildförhållandet sträcker sig videobilden icke-linjärt i horisontell och vertikal riktning så att den passar 16: 9-skärmen exakt. Du kommer inte att se några "svarta fält" kring videobilden men proportionerna på originalinnehållet kan bli förvridna.

Originalskärm: Välj att visa videobilden i sin ursprungliga upplösning utan skalning. Om videons upplösning är lägre än 1920x1080 kommer du att se "svarta fält" kring videobildens kanter. Om upplösningen är högre än 1280x800 visas videon i upplösning 1920x1080.

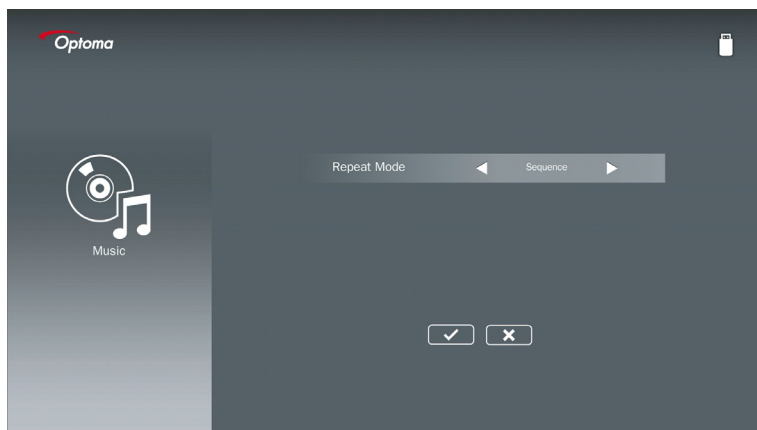
Uppreppningsläge

Välj videouppreppningsläge. Alternativen är: **Sekvens, Enkel, Slumpmässig, En gång.**

Installation

Musikinställning

Öppnar musikinställningsmenyn. Musikinställningsmenyn erbjuder följande alternativ:



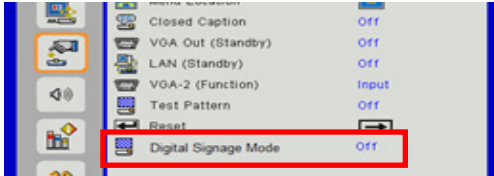
Upprepningsläge

Välj musikuppspelningsläge. Alternativen är: **Sekvens**, **Enkel**, **Slumpmässig**.

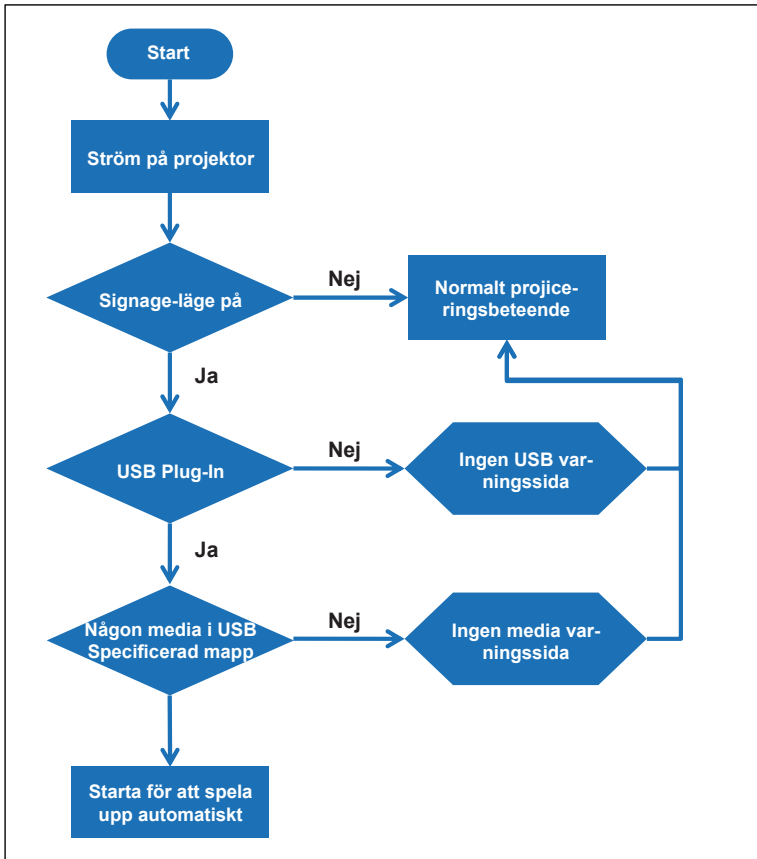
Signage-läge

Beteende

När Signage-läget har aktiverats via OSD enligt nedan följer Signage-processen proceduren nedan.



Behandlingsflöde:



Signage-läge

Regler

Reglerna för Auto Play anges i listan nedan

Om de första två tecknen i filnamnet är 00 ~ 99, kommer spelsekvensen att starta från 00,01,02 till 99.

Om det finns två filer med namnet "00", kommer spelordningen att starta från den mediafil som finns lagrad på USB-stickan (men omstartningssekvensen är oförändrad). Om det är svårt att definiera uppspelningssekvensen, ändra filnamnet (annat än "00").

Om de första två tecknen i filnamnet inte är nummer (andra tecken), krävs det ingen sortering. Ordningen på filerna startar från den mediafil som lagrats på USB-minnet. Om det är svårt att definiera spelsekvensen, ändra filnamnet som börjar med nummer 00 ~ 99.

Om USB-minnet dessutom har en kombination av filer med musik, foton och videofilmer är uppspelningsmetoden följande:

1. Bygg mappen med namnet "Signage" i rotkatalogen på USB-minnet.
2. Om det finns en video i filen kommer Signage endast att spela videofilen.
3. Om det finns foton i filen kommer Signage endast att spela fotofiler.
4. Om det finns foton och musik i filen kommer Signage att spela fotofiler och spela musik i bakgrunden.

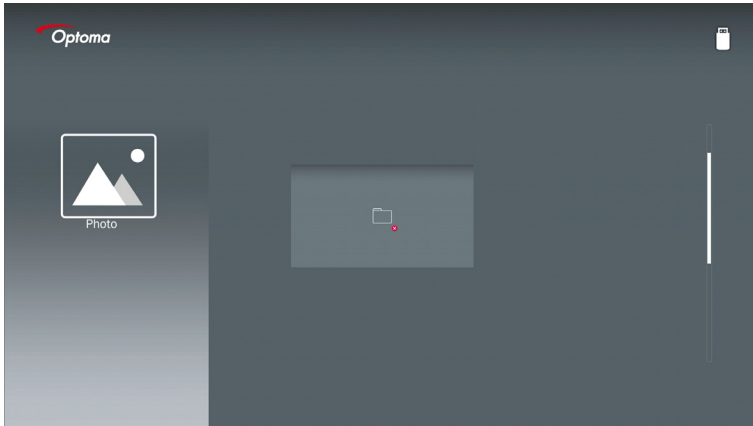
Spelsekvensen beror också på filsorteringsmetoden.

Auto-inaktivera uppspelningsinfo

För att undvika överflödigt information för signageapplikationen, kommer systemet automatiskt att inaktivera "informationsfönstret för uppspelning" (paus / start / nästa / föregående / framstegsfält ...) under signagefönstret.

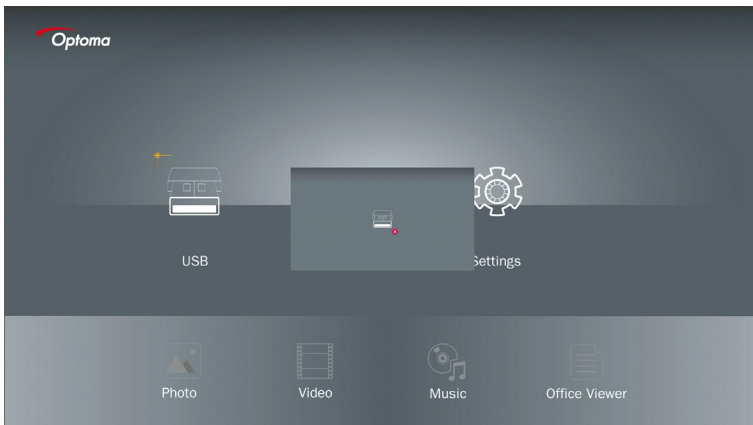
USB inte giltig fil

När USB-minnet inte är någon giltig fil när användaren väljer fil, kommer systemet att visa sidan nedan, till exempel at USB-minnet inte är någon bildfil.



Ingen USB i Signage-läge

När inget USB-minne sitter i projektorn vid Signage-läge Aktivera visas varningssidan enligt nedan,

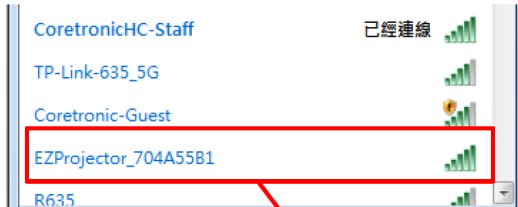


Trådlös visning

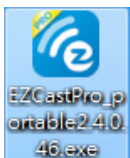
Trådlös anslutning av Windows

Följ dessa steg för att återspegla skärmen på din bärbara enhet:

1. Sätt i WiFi Dongle.
2. Välj källa till Network Display och Connect EZProjector_ID via WiFi

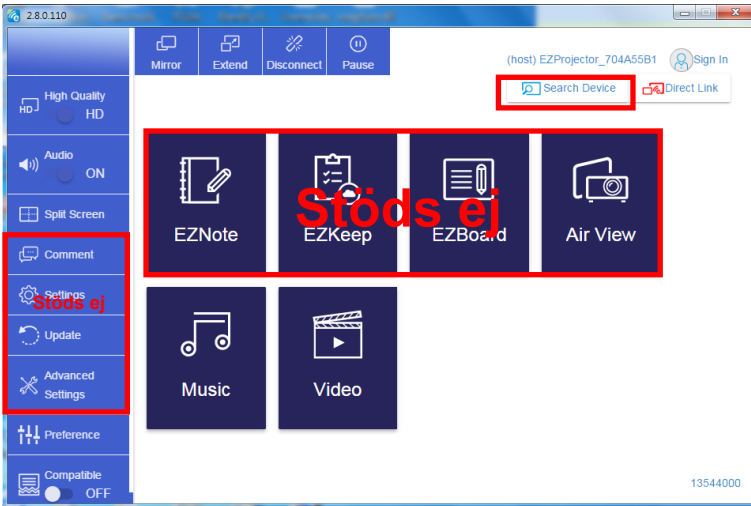


3. Öppna programvaran EZCastPro.



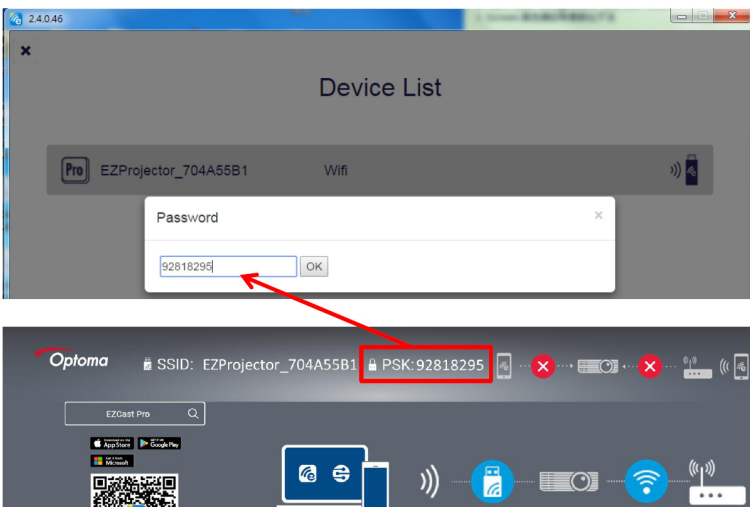
Trådlös visning

4. Klicka på sök efter enhet

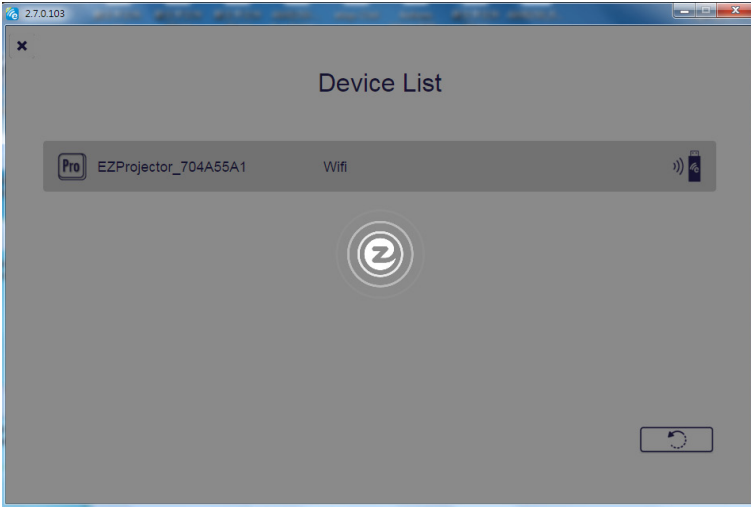


Röd rammärkningssektion stöds inte just nu.

5. Mata in lösenord

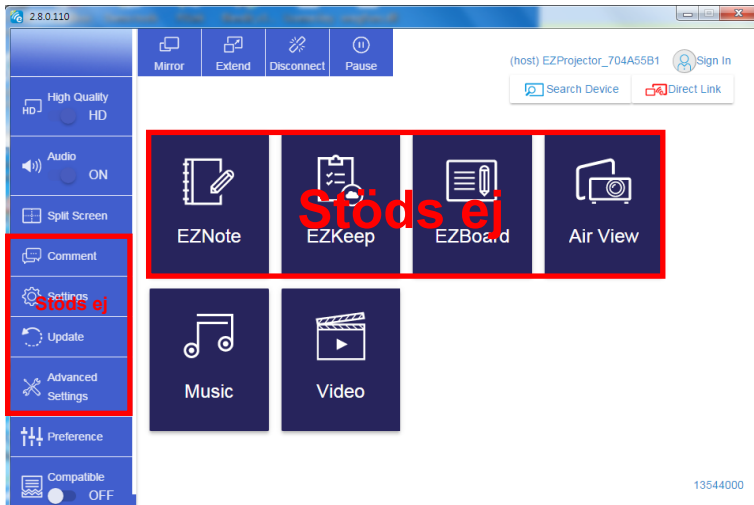


Trådlös visning



Trådlös visning av Windows System

Windows AP sidan är enligt nedan,



Röd rammärkningssektion stöds inte just nu.

Trådlös visning

*Gör något av följande:

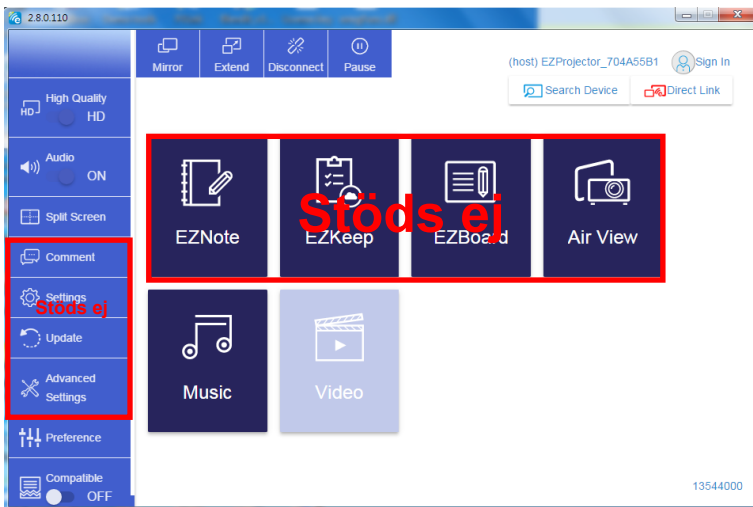
- Beroende på operativsystemet på din mobila enhet, öppna App Store (iOS) eller Google Play (Android) och installera EZCast Pro- appen på din mobile enhet.
- Skanna QR-koden på EZCast Pro-menyn med din mobila enhet och följ sedan instruktionerna på skärmen för att installera EZCast Pro-appen.

Trådlös visning på fast dator



- Spegel: Kopiera displayen
- Utöka: Utöka displayen
- Koppla ur: Koppla bort den trådlösa Displayen
- Pausa: Pausa den trådlösa visningsbilden

Video

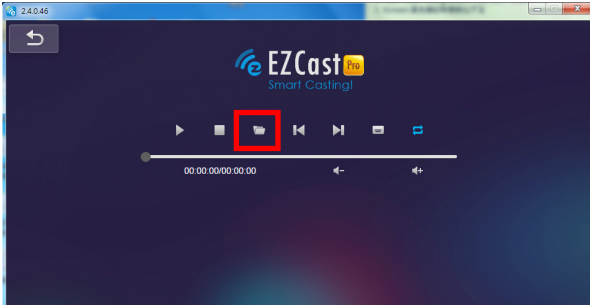


Välj video-fil att spela

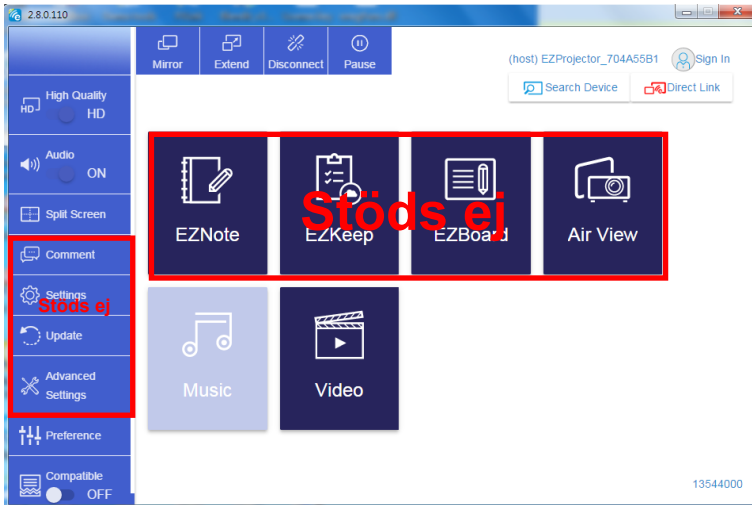


Röd rammärkningssektion stöds inte just nu.

Trådlös visning



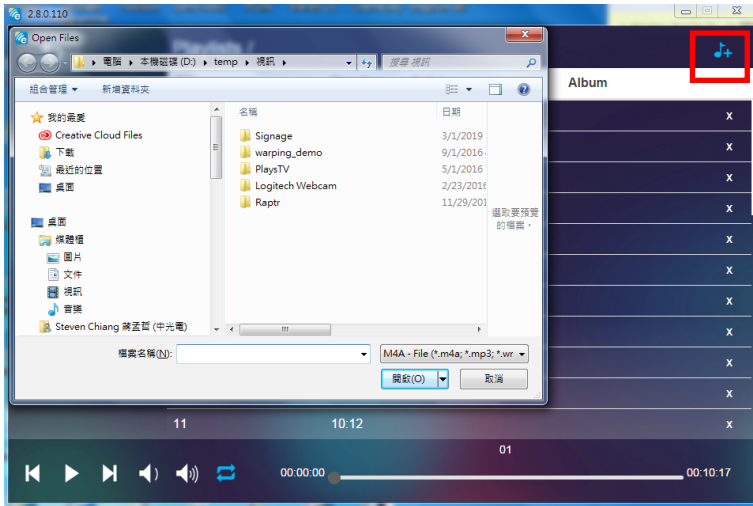
Musik



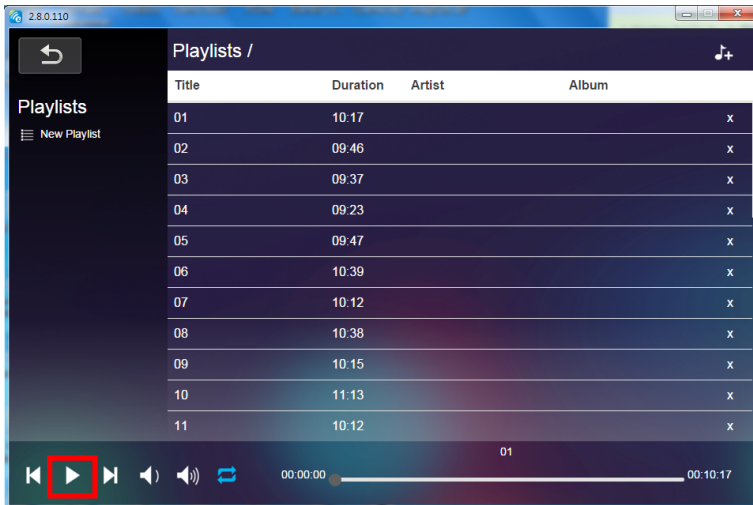
Röd rammärkningssektion stöds inte just nu.

Trådlös visning

Välj ljudfil att spela

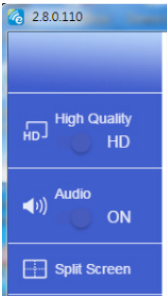


Spela musiken



Trådlös visning

Inställning på verktyget till programvaran



Kvalitet och Audio

Du kan välja återspeglingskvalitet och att sätta på/stänga av audio. Observera att den höga kvaliteten kan innebära färre bilder per sekund på grund av att konsumtionen av bandbredd är högre.

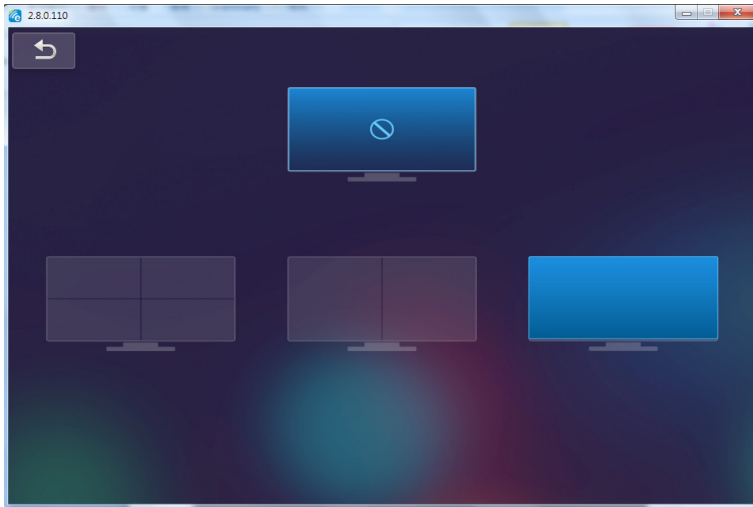
Delad skärm och värdstyrning

När du är den första användaren som länkar till EZCast Pro och öppnar appen blir du "Värd".

Värden har behörighet att styra displayen, vilket innebär att värdrollen kan använda alla funktioner utan begränsning. Nästa eller efterföljande användare kommer att behandlas som "Gäster", och vissa funktioner kommer att inaktiveras i Gästläge, och då måste du inhämta värdens tillstånd att få visa.

EZCast Pro-enheten tillåter max. 4 användare att visa tillsammans på skärmen men endast värden kan bestämma vilket läge han vill ha, andra gästers skärmar kommer att placeras automatiskt efter det att begäran har medgivits.

Trådlös visning

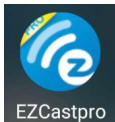


Trådlös anslutning av Mobile OS

Följ dessa steg för att återspegla skärmen på din bärbara enhet:

1. Sätt i WiFi Dongle.

2. Öppna EZCastPro APP

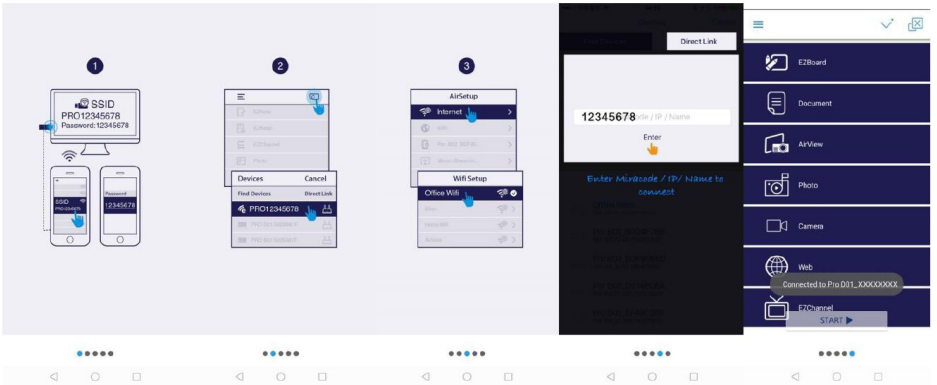


3. Välj källa till Network Display och Connect EZProjector_ID via WiFi



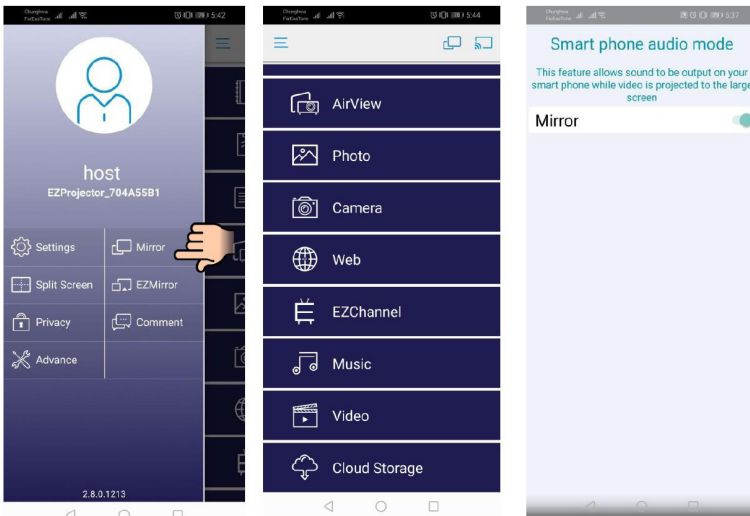
Trådlös visning

4. Android APP OOBESidan enligt nedan,



Trådlös visning av mobil OS

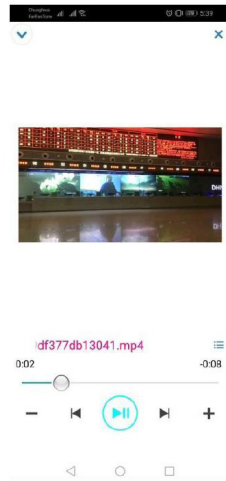
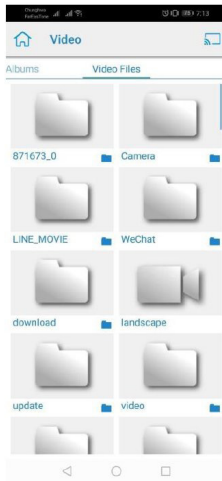
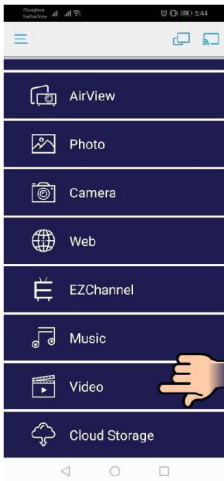
Android APP-sidan enligt nedan



Trådlös visning

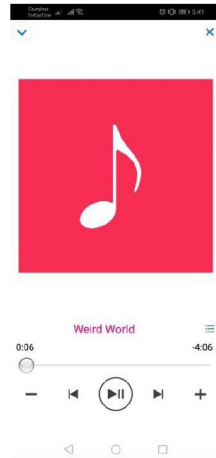
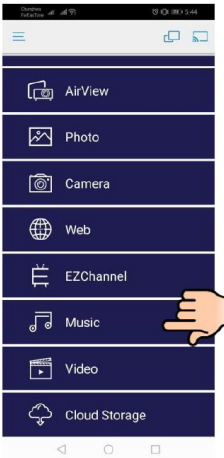
Video

Välj video-fil att spela



Musik

Välj ljudfil att spela



Trådlös visning

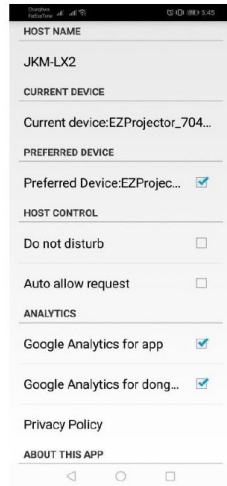
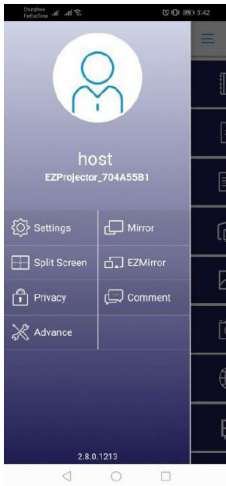
APP-inställning

Delad skärm och värdstyrning

När du är den första användaren som länkar till EZCast Pro och öppnar appen blir du "Värd".

Värden har behörighet att styra displayen, vilket innebär att värdrollen kan använda alla funktioner utan begränsning. Nästa eller efterföljande användare kommer att behandlas som "Gäster", och vissa funktioner kommer att inaktiveras i Gästläge, och då måste du inhämta värdens tillstånd att få visa.

EZCast Pro-enheten tillåter max. 4 användare att visa tillsammans på skärmen men endast värden kan bestämma vilket läge han vill ha, andra gästers skärmar kommer att placeras automatiskt efter det att begäran har medgivits.



Trådlös visning

Stödd funktion

Enhet	Funktion	Begränsning
Laptop	Återspeglning	Windows 10 Obs: Utvidgningsläge stöds ej .
	Delad skärm	
iOS	Foto	Skärmspeglning och videoinnehåll stöds ej
	Dokument	
	Kamera	
	Delad skärm	
Android	Återspeglning	Videoinnehåll stöds ej
	Foto	
	Dokument	
	Kamera	
	Delad skärm	

Systemkrav

Operativsystem/Objekt	Krav
Windows	
CPU	Dual Core Intel Core i 2.4GHz
Minne	DDR 4GB och över
Grafikkort	256MB VRAM eller högre
Operativsystem	Windows 7 / 8.0 / 8.1 / 10 eller högre
Observera: ‡‡ ATOM och Celeronprocessorer stöds ej. ‡‡ Operativsystem med startversion stöds ej . ‡‡ Utvidgningsläge stöder eventuellt inte vissa bärbara datorer med operativsystemet Windows 10.	
Mac	
CPU	Dual Core Intel Core i 1.4GHz eller högre <i>PowerPC stöds ej.</i>
Grafikkort	Intel, nVIDIA, eller ATI grafikkort med 64MB VRAM eller högre

Trådlös visning

OS	Mac OS X 10.11 eller högre
Observera: Se till att operativsystemet är uppdaterat.	
iOS	
iOS	iOS 10 eller högre
Enhet	Alla iPhone™ modeller efter iPhone 5
	Alla iPad™ modeller efter iPad mini 2
Lagring	Minst 40MB gratis lagringsutrymme
Android	
Phone/Pad	Android 5.0 eller högre med 1GB RAM
Upplösning	WVGA ~ 1080p
CPU	Quad Core eller högre
Lagring	Minst 40MB gratis lagringsutrymme

