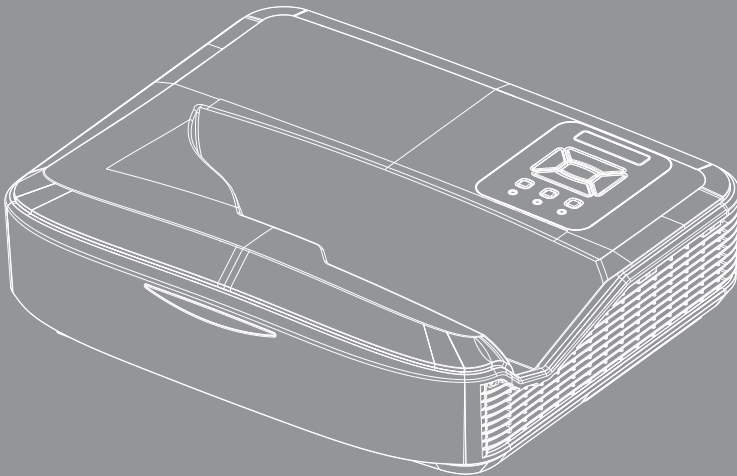


# DLP® โปรเจคเตอร์

คู่มือการใช้  
มัลติมีเดีย



# เนื้อหา

<b>บทนำ</b> .....	3
รูปแบบภาพถ่าย .....	3
รูปแบบวิดีโอ .....	3
รูปแบบเสียง .....	4
รูปแบบโปรแกรมดูสำนักงาน .....	4
<b>การติดตั้ง</b> .....	6
วิธีการตั้งค่าประเภทไฟล์สำหรับมัลติมีเดียด้วย USB .....	6
เมนูหลักมัลติมีเดีย .....	11
การตั้งค่าระบบ .....	11
การตั้งค่าภาพถ่าย .....	12
ตั้งค่าวิดีโอ .....	13
ตั้งค่าเพลง .....	14
<b>โหมดไฮเนจ</b> .....	15
พฤติกรรม .....	15
กฎระเบียบ .....	16
<b>คำเตือน</b> .....	17
USB ไม่ใช่ไฟล์ที่ถูกต้อง .....	17
ไม่มี USB ที่โหมดไฮเนจ .....	17
<b>ดิสก์ไร้สายเล่น</b> .....	18
การเชื่อมต่อไร้สายของวินโดว์ .....	18
จอแสดงผลแบบไร้สายของระบบวินโดว์ .....	20
จอแสดงผลไร้สายบนเดสก์ท็อป .....	21
วิดีโอ .....	21
เพลง .....	22
การตั้งค่าเครื่องมือซอฟต์แวร์ .....	24
การเชื่อมต่อสายของระบบปฏิบัติการมือถือ .....	25
จอแสดงผลไร้สายของระบบปฏิบัติการมือถือ .....	26
วิดีโอ .....	27
เพลง .....	27
การตั้งค่าแอป .....	28
พีเจอาร์ที่รองรับ .....	29
ความต้องการของระบบ .....	29

รูปแบบการสนับสนุนสื่อตั้งตารางด้านล่าง,

## รูปแบบภาพถ่าย

ประเภทภาพ (ชื่อขยาย)	ประเภทย่อย	ประเภทการเข้ารหัส	ขนาดสูงสุด
เจแพ็ก / เจแพ็ก	Baseline	YUV420	4000x4000=16,000,000 พิกเซล
		YUV422	
		YUV440	
		YUV444	
	Progressive	YUV420	4000x4000=16,000,000 พิกเซล
		YUV422	
		YUV440	
		YUV444	
BMP			4000x4000=16,000,000 พิกเซล

## รูปแบบวิดีโอ

รูปแบบไฟล์	รูปแบบวิดีโอ	ถอดรหัสความละเอียดสูงสุด	อัตราบิตสูงสุด (บิตต่อวินาที หรือ bps)	รูปแบบเสียง	โปรไฟล์
MPG, MPEG	MPEG1	1920x1080 30fps	30M bps	MPEG1 L1-3	
AVI, MOV, MP4, MKV	H.264	1920x1080 30fps	30M bps	MPEG1 L1-3 HE-ACC v1 AC3	BP/MP/HP
AVI, MOV, MP4	MPEG4	1920x1080 30fps	30M bps	HE-ACC v1	SP/ASP
AVI, MOV, MP4	Xivd	1920x1080 30fps	30M bps	MPEG1 L1-3 HE-ACC v1	HD
AVI	MJPEG	8192x8192 30fps	30Mbps	MPEG1 L1-3 HE-ACC v1	Baseline
WMV	VC-1	1920x1080 30fps	30M bps	WMA8/9(V1/v2)	SP/MP/AP

# บทนำ

## รูปแบบเสียง

ประเภทเพลง (ชื่อขยาย)	อัตราตัวอย่าง (กิโลเฮิรตซ์)	อัตราบิต (กิโลบิตต่อวินาที)
MP3	8-48	8-320
WMA	22-48	5-320
ADPCM-WAV(WAV)	8-48	32-384
PCM-WAV(WAV)	8-48	128-1536
AAC	8-48	8-256

## รูปแบบโปรแกรมดูสำนักงาน

รูปแบบไฟล์	รุ่นที่รองรับ	เพจ / จำกัดบรรทัด	จำกัดขนาด		
อะโดบี พีด็อล์ฟ	PDF 1.0, 1.1, 1.2, 1.3, 1.4	มากถึง 1000 หน้า (หนึ่งไฟล์)	มากถึง 75 เมกะไบต์		
MS Word	British Word 95, Word 97, 2000, 2002, 2003	เนื่องจากโปรแกรมดูสำนักงานไม่โหลดหน้าทั้งหมดของไฟล์ไมโครซอฟท์เวิร์ดในเวลาเดียวกันได้ จึงไม่มีข้อจำกัดที่ชัดเจนของหน้าและบรรทัด	มากถึง 100 เมกะไบต์		
	Word 2007(.docx), Word 2010(.docx),				
	British Excel 95			จำกัดแถว: มากถึง 595	มากถึง 15 เมกะไบต์
	Excel 97, 2000, 2002, 2003			จำกัดคอลัมน์: มากถึง 256	
MS Excel	Excel 2007(.xlsx), Excel 2010(.xlsx)	ขีด: มากถึง 100			
	Office XP Excel	<b>บันทึก:</b> ข้อจำกัดสามข้อใดๆข้างต้นไม่สามารถปรากฏในหนึ่งไฟล์เอ็กเซลพร้อมกันได้.			
	MS PowerPoint	British PowerPoint 97	มากถึง 1000 หน้า (หนึ่งไฟล์)	มากถึง 19 เมกะไบต์	
		PowerPoint 2000, 2002, 2003			
PowerPoint 2007(.pptx)					
PowerPoint 2010(.pptx)					
Office XP PowerPoint					
พาวเวอร์พอยงานนำเสนอข้อมูล 2003 และก่อนหน้า (.ppx)					
พาวเวอร์พอยงานนำเสนอข้อมูล 2007 และ 2010 (.ppsx)					





- ❖ ไม่รองรับภาพเคลื่อนไหวเมื่อดูไฟล์ของไมโครซอฟท์พาวเวอร์พอย
- ❖ เมื่อฉายไฟล์ บางเอกสารอาจไม่แสดงเช่นเดียวกับที่แสดงบนหน้าจอของพีซี

## รองรับภาษาของโปรแกรมดูไฟล์

โปรแกรมดูไฟล์เป็นโซลูชันฟีกเชลที่รองรับ 40 ภาษา

1	Česky	11	Polski	21	عربي	31	Latviešu valoda
2	Dansk	12	Português ibérico	22	Shqiptar	32	Lietuvių
3	Nederlands	13	Русский	23	Português Brasileiro	33	Македонски
4	English	14	Español	24	Български	34	Nynorsk
5	Français	15	Svenska	25	Hrvatski	35	Română
6	Deutsch	16	ไทย	26	Eesti	36	Español latino
7	Magyar	17	Türkçe	27	Suomi	37	Slovenskej
8	Italiano	18	Việt	28	Ελληνικά	38	Indonesia
9	日本語	19	繁體中文	29	Slovenščina	39	Kiswahili
10	한국어	20	简体中文	30	Srpski	40	עברית

# การติดตั้ง

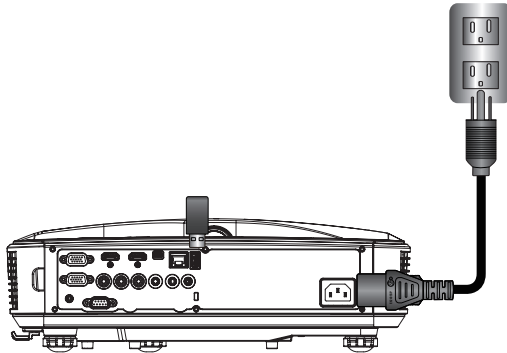
## วิธีการตั้งค่าประเภทไฟล์สำหรับมัลติมีเดียด้วย USB



- ❖ ต้องเสียบแฟลชไดรฟ์ USB เข้ากับโปรเจ็กเตอร์หากคุณต้องการใช้ฟังก์ชันมัลติมีเดีย USB
- ❖ โปรดอย่าเชื่อมต่อพอร์ต USB สำหรับกล้องเนื่องจากจะมีปัญหาความเข้ากันได้

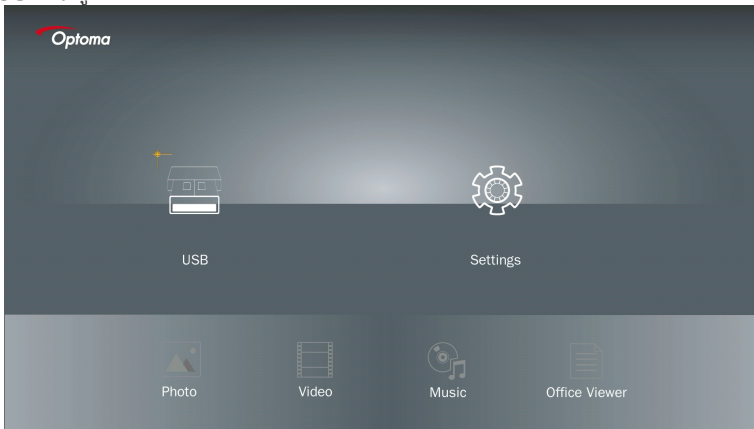
ทำตามขั้นตอนเหล่านี้เพื่อเล่นไฟล์ภาพถ่าย วิดีโอหรือเพลงบนโปรเจ็กเตอร์ของคุณ:

1. เชื่อมต่อสายไฟแล้วเปิดโปรเจ็กเตอร์โดยกดปุ่มพาวเวอร์
2. เสียบเข้าไฟ แฟลชไดรฟ์ **USB** เข้าโปรเจ็กเตอร์ของคุณ



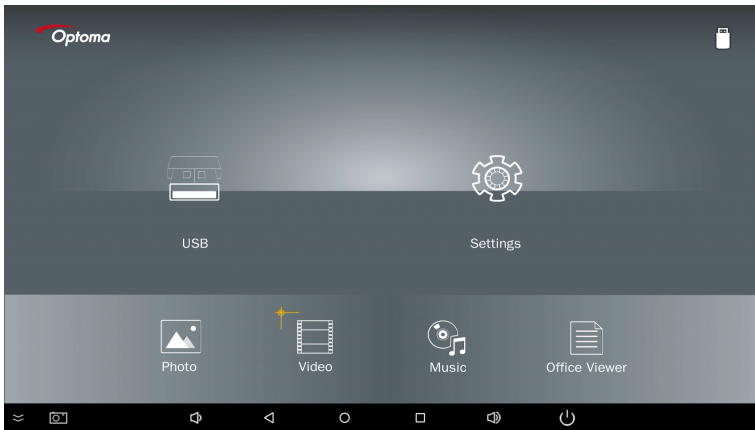
เมนูมัลติมีเดียจะเปิดขึ้น.

3. เลือก **USB** เมนู.



# การติดตั้ง

4. กด ↓ จาก **USB** ไอเทมและเลือกไฟล์มีเดียโดย← และ →: ไฟล์ภาพถ่าย วิดีโอ เพลง หรืออีพีซี. หรือเลือก **ตั้งค่า** ตัวเลือกเพื่อเปลี่ยนการตั้งค่าสำหรับ ระบบ ภาพถ่าย วิดีโอ, หรือ เพลง.



# การติดตั้ง

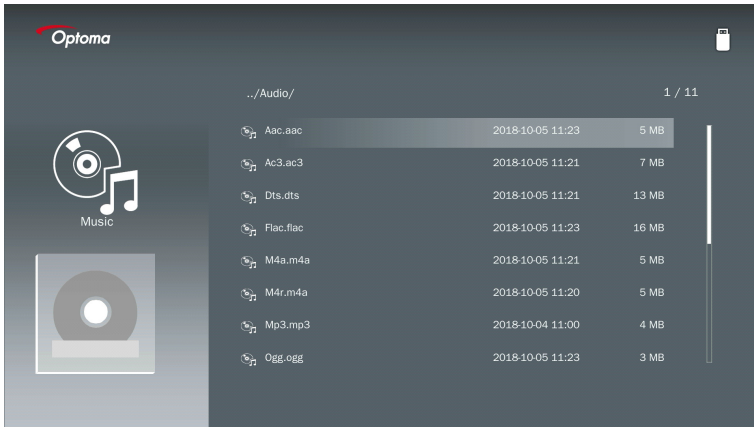


5. เลือกประเภทไฟล์ที่คุณต้องการเปิด ด้านล่างเป็นไฟล์ภาพถ่าย วิดีโอ เพลงและเอกสารสำนักงานที่แตกต่างกัน

## ภาพถ่าย



## เพลง

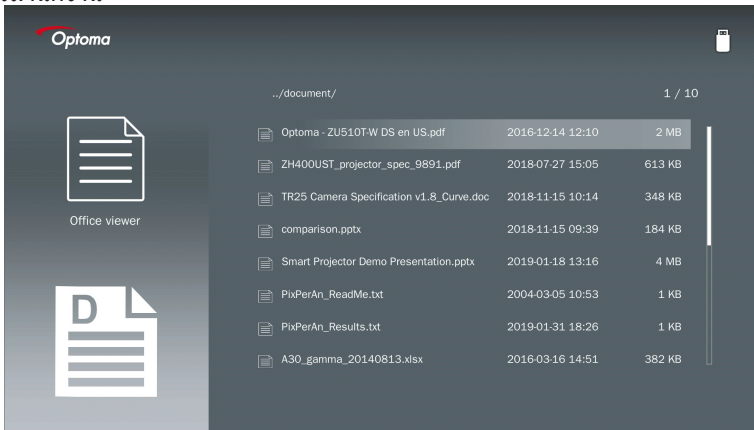


# การติดตั้ง

## วิดีโอ



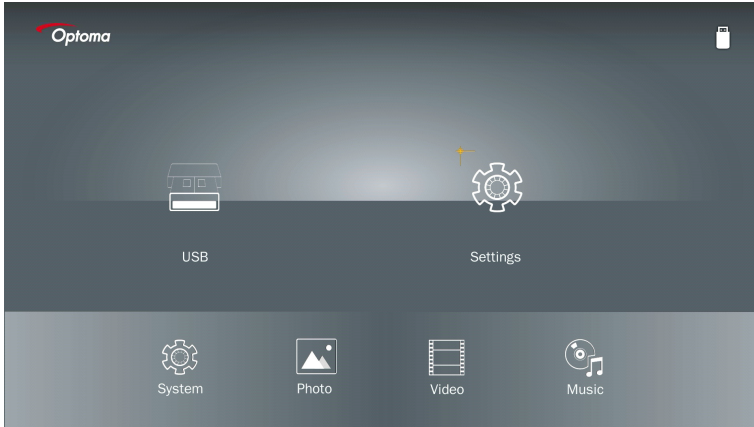
## เอกสารสำนักงาน



หมายเหตุ ไฟล์สูงสุดที่อนุญาตคือ 28 หลัก

## เมนูหลักมีเดียเดียว

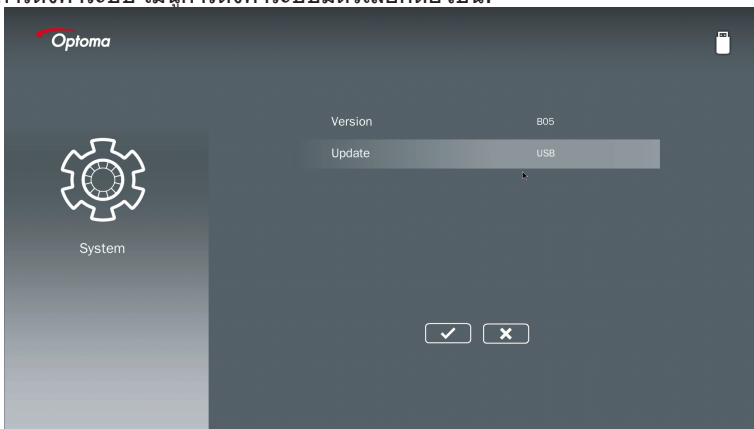
เมนูการตั้งค่ามีเดียเดียวอนุญาตให้คุณเปลี่ยนการตั้งค่าสำหรับระบบ ภาพถ่าย วิดีโอและเพลง



เมนูการตั้งค่ามีเดียเดียวและการตั้งค่าเหมือนกันสำหรับ USB, MicroSD และหน่วยความจำภายใน

## การตั้งค่าระบบ

เข้าถึงเมนูการตั้งค่าระบบ เมนูการตั้งค่าระบบมีตัวเลือกต่อไปนี้:



# การติดตั้ง

## เวอร์ชัน

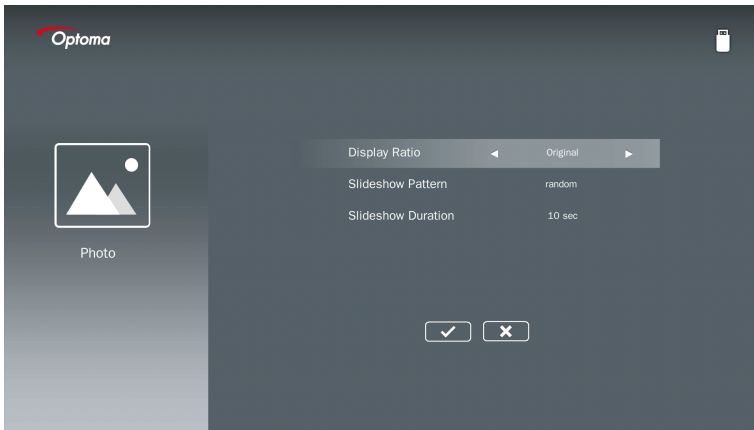
ดูเฟิร์มแวร์ MMA ปัจจุบัน

## อัปเดต

อัปเดตเฟิร์มแวร์ MMA จาก **USB** สตีกเท่านั้น

## การตั้งค่าภาพถ่าย

เข้าถึงเมนูการตั้งค่าภาพถ่าย เมนูการตั้งค่าภาพถ่ายให้ตัวเลือกต่อไปนี้:



## แสดงอัตราส่วน

เลือกอัตราส่วนการแสดงผลของภาพถ่ายเป็น **ออริจินอล** หรือ **เต็มจอ**.

## รูปแบบสไลด์โชว์

เลือกเอฟเฟกต์สไลด์โชว์ที่คุณต้องการ ตัวเลือกคือ: **การสุ่ม การกระจายของแหวน ขยายกลาง ขยายการกะพริบ เจดหน้าต่าง ปฏิสัมพันธ์เชิงเส้น การข้ามแทรกสลับ เปลี่ยนแถบ ขยาย สีเหลี่ยม**.

## ระยะเวลาของสไลด์โชว์

เลือกระยะเวลาของสไลด์โชว์ ภาพจะเปลี่ยนเป็นภาพถัดไปโดยอัตโนมัติหลังจากหมดเวลา ตัวเลือกคือ: **10 วินาที, 30 วินาที, 1 นาที**.

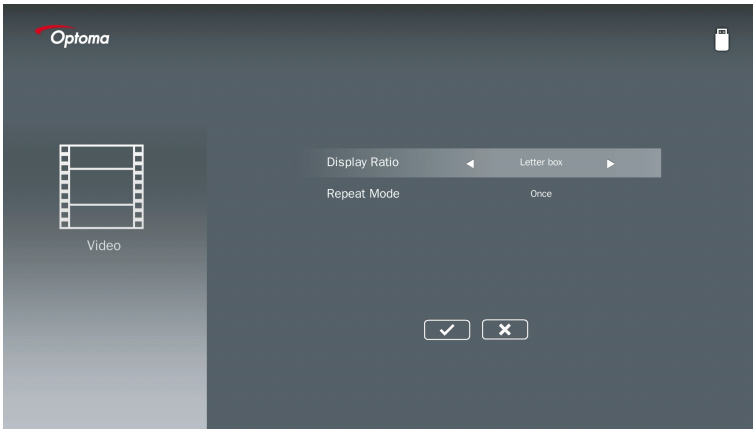


ระยะเวลาของสไลด์โชว์และฟังก์ชันรูปแบบสไลด์โชว์สนับสนุนเฉพาะโหมดสไลด์โชว์เท่านั้น



## ตั้งค่าวิดีโอ

เข้าถึงเมนูการตั้งค่าวิดีโอ เมนูการตั้งค่าวิดีโอมีตัวเลือกดังต่อไปนี้:



### แสดงอัตราส่วน

เลือกอัตราส่วนการแสดงผลของวิดีโอ

**กล่องจดหมาย:** หากแหล่งสัญญาณวิดีโอไม่พอดีกับหน้าจอ 16:9 วิดีโอจะถูกยืดออกเท่าๆ กันในทิศทางแนวนอนและแนวตั้งเพื่อให้พอดีกับหน้าจอ ดังนั้นบางส่วนของวิดีโอจะถูกครอบตัดที่ด้านบนและด้านล่าง (ซ้ายและขวา) และปรากฏเป็น "แถบสีดำ" รอบๆ วิดีโอ

**ตัดหน้าจอ:** เลือกที่จะแสดงวิดีโอในความละเอียดดั้งเดิมโดยไม่ต้องปรับขนาด หากภาพที่ฉายมีขนาดใหญ่กว่าขนาดหน้าจอจะถูกครอบตัด

**เต็มจอ:** ไม่ว่าจะม้ออัตราส่วนภาพเนทีฟ ภาพวิดีโอจะถูกยืดเป็นเส้นตรงในแนวนอนและแนวตั้งเพื่อให้พอดีกับหน้าจอ 16:9 คุณจะไม่เห็น "แถบสีดำ" รอบๆ ภาพวิดีโอแต่สัดส่วนของเนื้อหาต้นฉบับอาจผิดเพี้ยน

**หน้าจอออริจินอล:** เลือกที่จะแสดงภาพวิดีโอในความละเอียดดั้งเดิมโดยไม่ต้องปรับสเกล หากความละเอียดของวิดีโอต่ำกว่า 1920x1080 คุณจะเห็น "แถบสีดำ" รอบขอบของภาพวิดีโอ หากความละเอียดสูงกว่า 1280x800 แสดงว่าวิดีโอนั้นมีความละเอียด 1920x1080

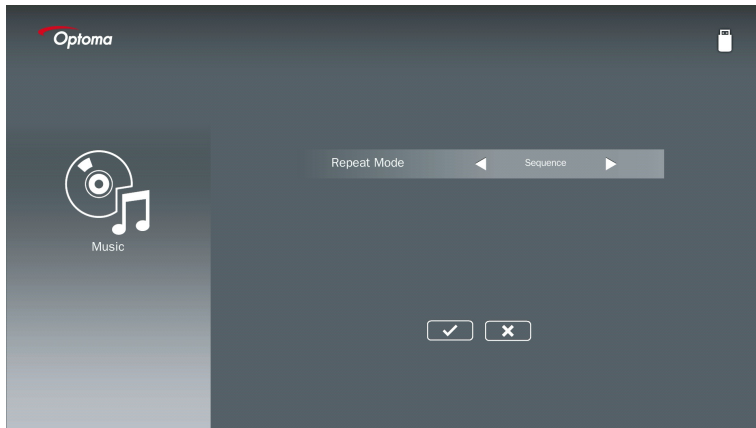
### ทำซ้ำโหมด

เลือกโหมดเล่นซ้ำวิดีโอ ตัวเลือกคือ: **ลำดับ** **ซิงเกิ้ล** **สุ่ม** **ครั้งเดียว**.

# การติดตั้ง

## ตั้งค่าเพลง

เข้าถึงเมนูการตั้งค่าเพลง เมนูการตั้งค่าเพลงมีตัวเลือกดังต่อไปนี้:

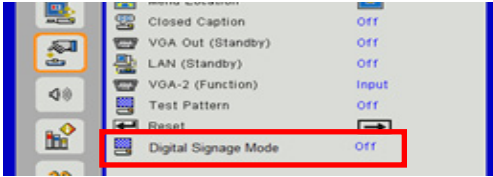


### ทำซ้ำโหมด

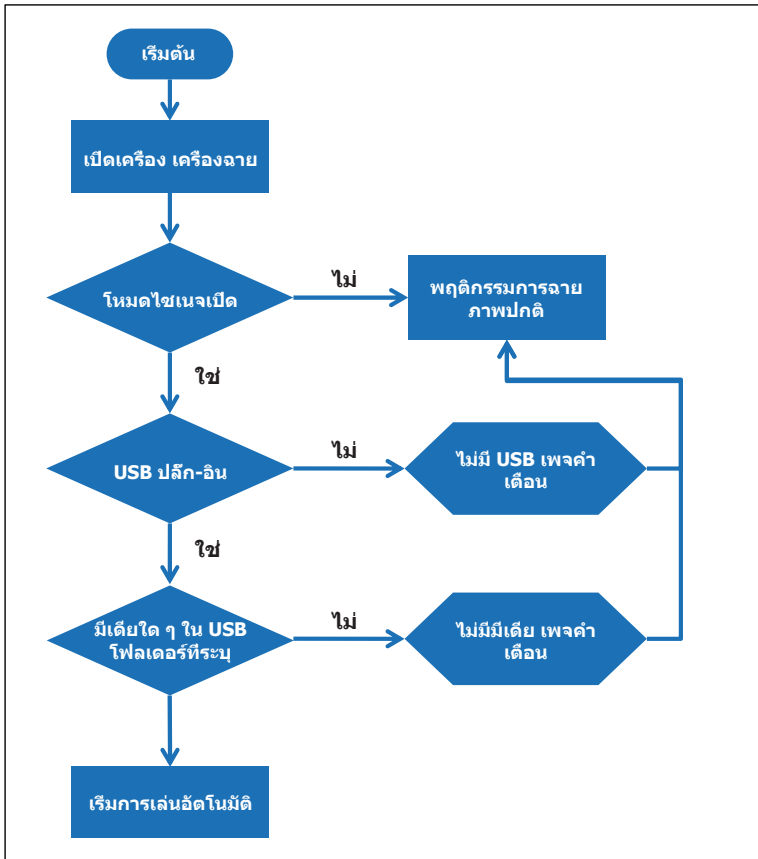
เลือกโหมดการเล่นเพลง ตัวเลือกคือ: **ลำดับ ซิงเกิ้ล สม.**

## พฤติกรรม

เมื่อเปิดใช้โหมดไฮเนจผ่านทาง OSD ดังต่อไปนี้ ขั้นตอนไฮเนจจะทำตามขั้นตอนด้านล่าง



การประมวลผลการไหล:



# โหมดไชเนจ

## กฎระเบียบ

กฎของการเล่นอัตโนมัติเป็นรายการด้านล่าง

หากชื่อไฟล์ 2 หลักแรกคือ 00 ~ 99 ลำดับการเล่นจะเริ่มจาก 00,01,02 ถึง 99

หากมีสองไฟล์ชื่อ "00" คำสั่งการเล่นจะเริ่มจากไฟล์มีเดียที่เก็บไว้ใน USB (แต่ลำดับการรีบูตจะไม่มี การเปลี่ยนแปลง) หากเป็นการยากที่จะกำหนดลำดับการเล่น โปรดเปลี่ยนชื่อไฟล์ (นอกเหนือจาก "00").

หากสองหลักแรกของชื่อไฟล์ไม่ใช่ตัวเลข (ตัวอักษรอื่น) จะไม่มีการเรียงลำดับ ลำดับของไฟล์จะเริ่ม ต้นจากไฟล์มีเดียที่เก็บไว้ใน USB หากเป็นการยากที่จะกำหนดลำดับการเล่น โปรดเปลี่ยนชื่อไฟล์ที่ขึ้น ต้นด้วยหมายเลข 00 ~ 99

นอกจากนี้ หาก USB มีไฟล์เพลง ภาพถ่ายและวีดีโอรวมกัน การเล่นจะเป็นดังนี้:

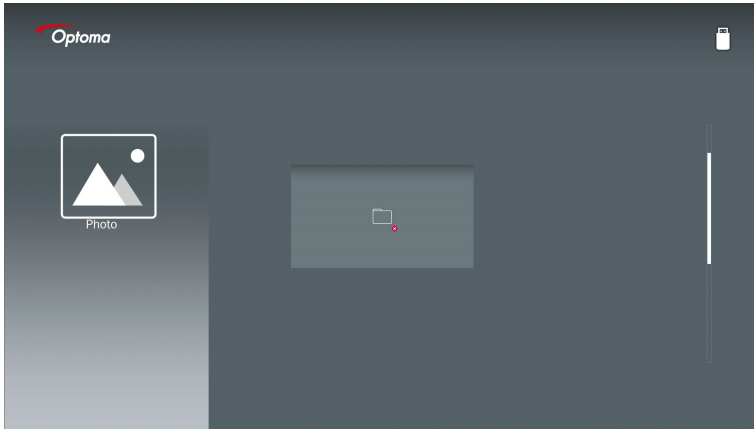
1. สร้างโฟลเดอร์ชื่อ "ไชเนจ" ที่ใดเรกทอรีรากใน USB
2. หากมีวีดีโออยู่ในไฟล์ ไชเนจจะเล่นไฟล์วีดีโอเท่านั้น
3. หากมีภาพถ่ายในไฟล์ ไชเนจจะเล่นไฟล์ภาพถ่ายเท่านั้น
4. หากมีภาพถ่ายและเพลงในไฟล์ไชเนจ ไชเนจจะเล่นไฟล์ภาพถ่ายและเล่นเพลงในพื้นที่หลัง ลำดับการเล่นยังขึ้นอยู่กับวิธีการเรียงไฟล์

## ปิดใช้งานข้อมูลการเล่นอัตโนมัติ

เนื่องจากเพื่อหลีกเลี่ยงข้อมูลที่ซ้ำซ้อนสำหรับแอปพลิเคชันไชเนจ ระบบจะปิดการใช้งานโดยอัตโนมัติ "หน้าต่างข้อมูลการเล่น" (หยุดชั่วคราว/เริ่มต้น/ถัดไป/ก่อนหน้า/แถบความคืบหน้า...) ระหว่างโหมด ไชเนจ

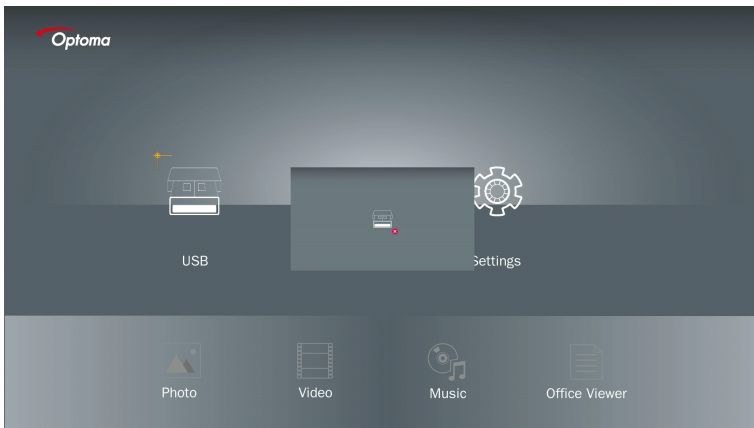
## USB ไม่ใช่ไฟล์ที่ถูกต้อง

เมื่อ USB ไม่ใช่ไฟล์ที่ถูกต้องที่ผู้ใช้ประเภทไฟล์เลือก ระบบจะแสดงหน้าต่างด้านล่างอย่างเช่น USB นั้นไม่ใช่ไฟล์ภาพถ่าย



## ไม่มี USB ที่โหมดไฮเนจ

เมื่อไม่มีปลั๊ก USB ในโปรเจ็กเตอร์ในโหมดไฮเนจ เพจค่าเตือนจะแสดงดังด้านล่าง

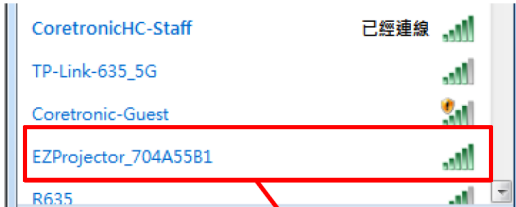


# ติสไร้สายเล่น

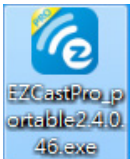
## การเชื่อมต่อไร้สายของวินโดว

ทำตามขั้นตอนเหล่านี้เพื่อทำสำเนาหน้าจอของอุปกรณ์พกพาของคุณ:

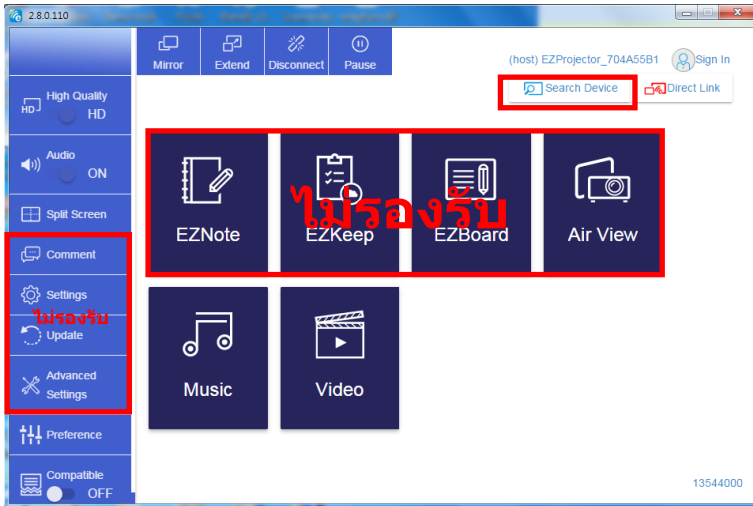
1. เสียบ WiFi Dongle.
2. เลือกแหล่งเพื่อแสดงเครือข่ายและเชื่อมต่อ EZProjector\_ID ผ่าน WiFi



3. Open EZCastPro ซอฟต์แวร์

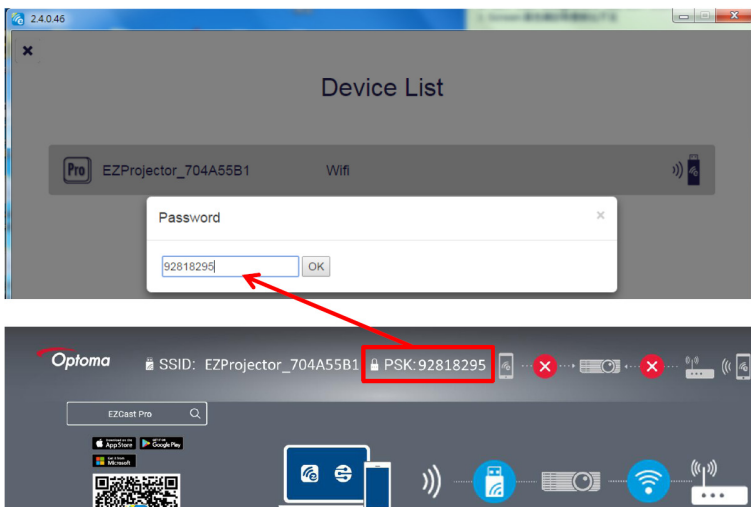


## 4. คลิกค้นหาอุปกรณ์

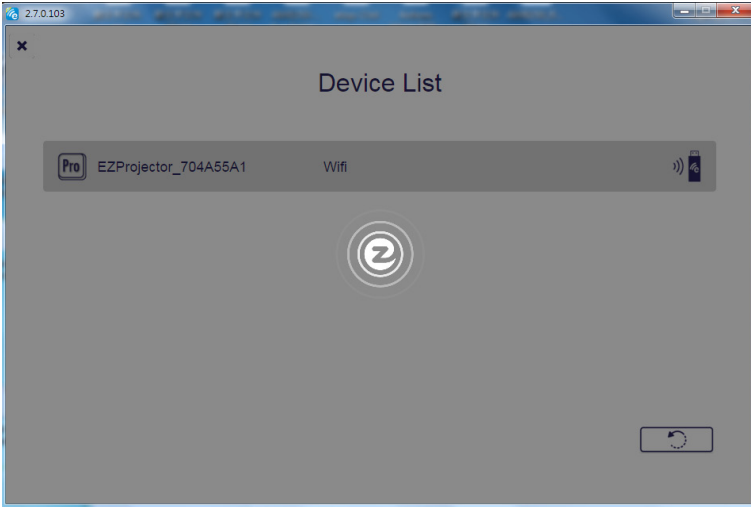


ปัจจุบันยังไม่รองรับส่วนของการทำเครื่องหมายกรอบสีแดง

## 5. ป้อน/รหัสผ่าน

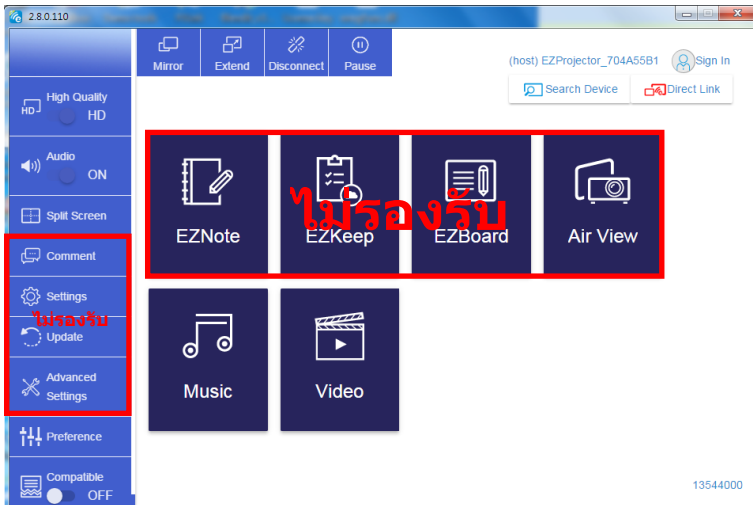


# ติสไร้สายเล่น



## จอแสดงผลแบบไร้สายของระบบวินโดว

เพลจวินโดวเอพี มีดังต่อไปนี้



ปัจจุบันยังไม่รองรับส่วนของการทำเครื่องหมายกรอบสีแดง



# ติสไร้สายเล่น

\*ทำอย่างไรอย่างหนึ่งต่อไปนี้:

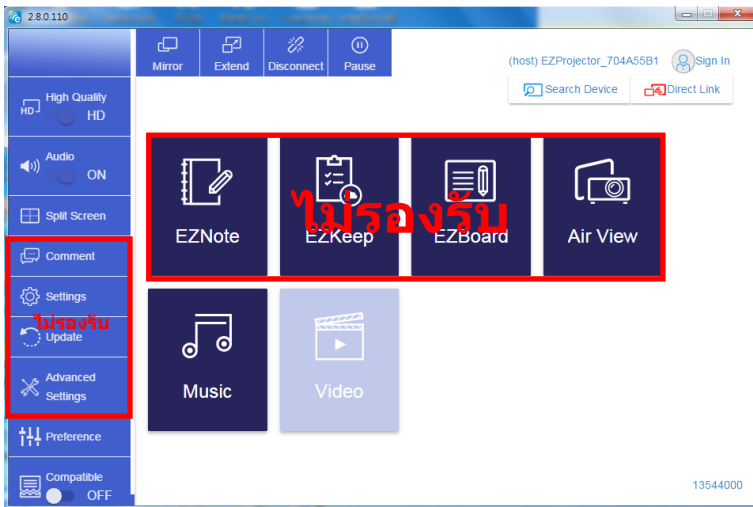
- ขึ้นอยู่กับระบบปฏิบัติการของอุปกรณ์มือถือของคุณ เปิด App Store (iOS) หรือ Google Play (Android) และติดตั้งแอป EZCast Pro บนอุปกรณ์มือถือของคุณ
- สแกนรหัส QR บนเมนู EZCast Pro ด้วยอุปกรณ์มือถือของคุณ จากนั้นทำตามคำแนะนำบนหน้าจอเพื่อติดตั้งแอป EZCast Pro

## จอสื่อผลไร้สายบนเดสก์ท็อป



- กระจกเงา: แสดงผลซ้ำ
- ขยาย: ขยายจอสื่อผล
- ปลดการเชื่อมต่อ: ปลดการเชื่อมต่อจอสื่อผลไร้สาย
- หยุดชั่วคราว: หยุดการแสดงผลไร้สายชั่วคราว

## วิดีโอ

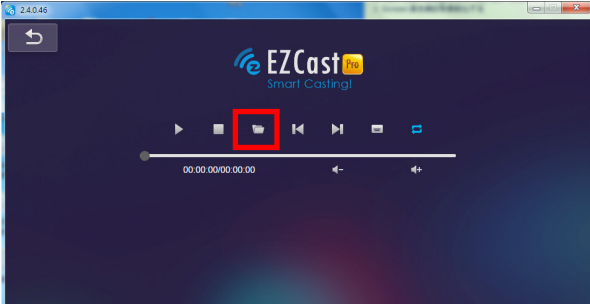


เลือกไฟล์วิดีโอที่จะเล่น

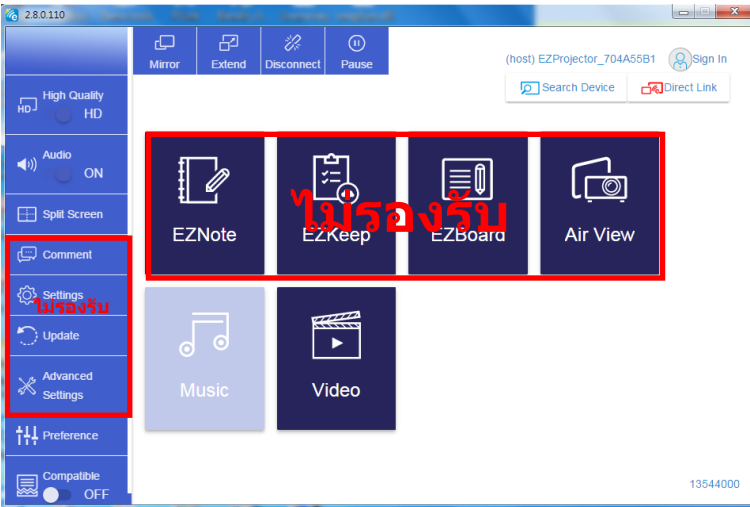


ปัจจุบันยังไม่รองรับส่วนของการทำเครื่องหมายคอมเมนต์

# ติสไร้สายเล่น



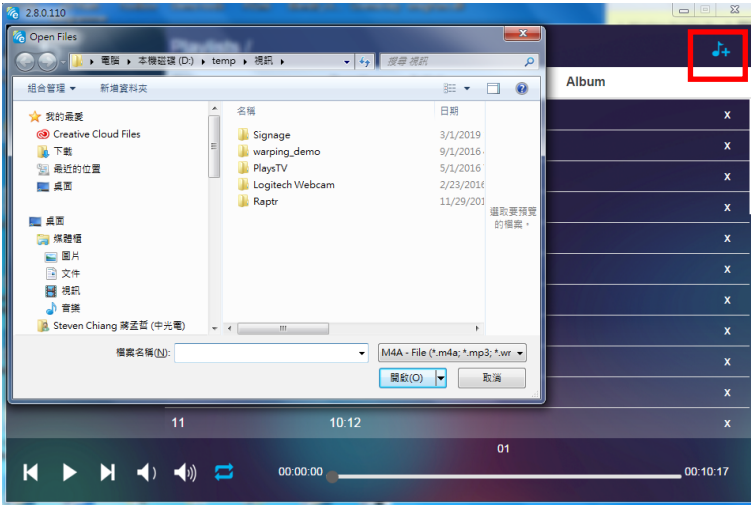
## เพลง



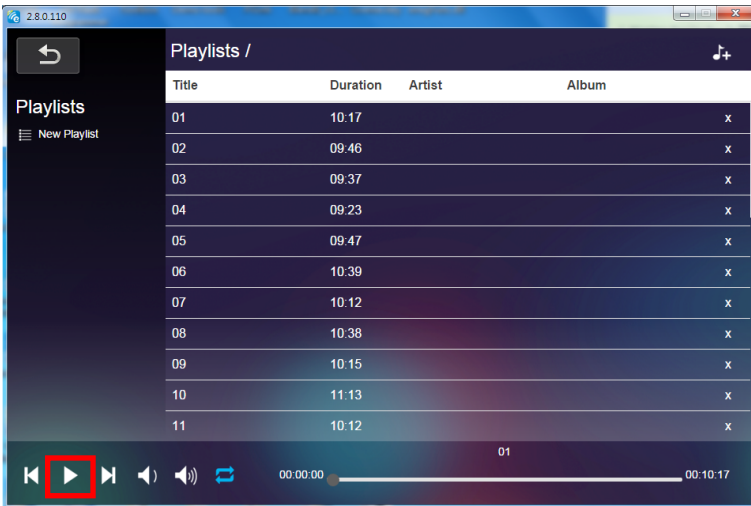
ปัจจุบันยังไม่รองรับส่วนของการทำเครื่องหมายกรอบสีแดง

# ติสไร้สายเล่น

## เลือกไฟล์เสียงที่จะเล่น

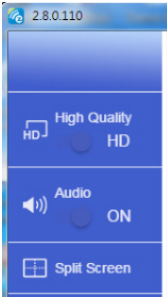


## เล่นเพลง



# ดิสไร้สายเล่น

## การตั้งค่าเครื่องมือซอฟต์แวร์



### คุณภาพและเสียง

คุณสามารถเลือกคุณภาพการมีเรอร์และเปิด / ปิดเสียง โปรดสังเกตว่าคุณภาพสูงอาจได้รับเฟรมน้อยลงต่อวินาทีเนื่องจากปริมาณการใช้แบนด์วิดท์สูงขึ้น

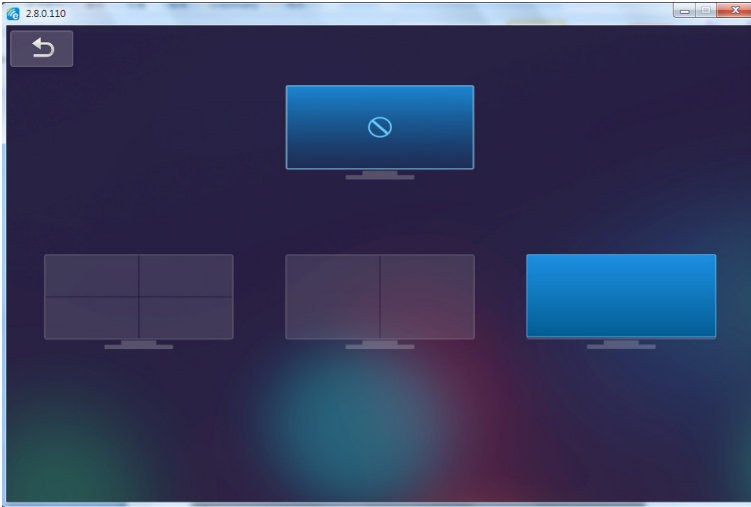
### แยกหน้าจอและการควบคุมโฮสต์

เมื่อคุณเป็นผู้ใช้คนแรกที่ลิงก์ที่ EZCast Pro และเปิดแอป คุณจะกลายเป็น "โฮสต์"

โฮสต์จะมีสิทธิ์ควบคุมการแสดงผล นั่นหมายความว่าบทบาทของโฮสต์สามารถใช้คุณสมบัติทั้งหมดได้โดยไม่จำกัด ผู้ใช้ที่เข้ามาครั้งต่อไปหรือภายหลังจะได้รับการปฏิบัติในฐานะ "ผู้เยี่ยมชม" ซึ่งบางฟังก์ชันจะถูกปิดการใช้งานในโหมดผู้เยี่ยมชมและคุณจะต้องได้รับอนุญาตจากโฮสต์เพื่อแสดง

อุปกรณ์ EZCast Pro จะอนุญาตให้มีจำนวนผู้ใช้สูงสุด 4 คนที่จะแสดงบนหน้าจอด้วยกัน แต่โฮสต์เท่านั้นที่สามารถตัดสินใจตำแหน่งที่ต้องการได้ หน้าจอของผู้เยี่ยมชมอื่นๆ จะถูกวางโดยอัตโนมัติหลังจากได้รับอนุญาต

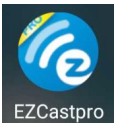
# ติสไร้สายเล่น



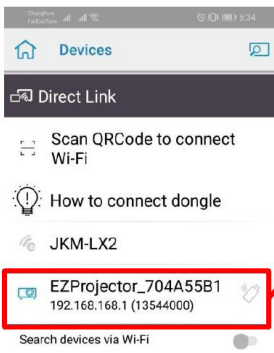
## การเชื่อมต่อรายชื่อของระบบปฏิบัติการมือถือ

ทำตามขั้นตอนเหล่านี้เพื่อทำสำเนาหน้าจอของอุปกรณ์พกพาของคุณ:

1. เสียบ WiFi Dongle.
2. เปิดแอป EZCastPro

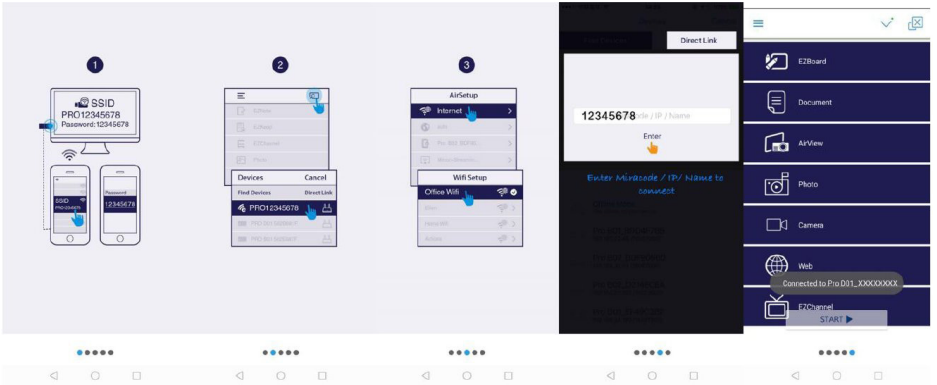


3. เลือกแหล่งเพื่อแสดงเครือข่ายและเชื่อมต่อ EZProjector\_ID ผ่าน WiFi



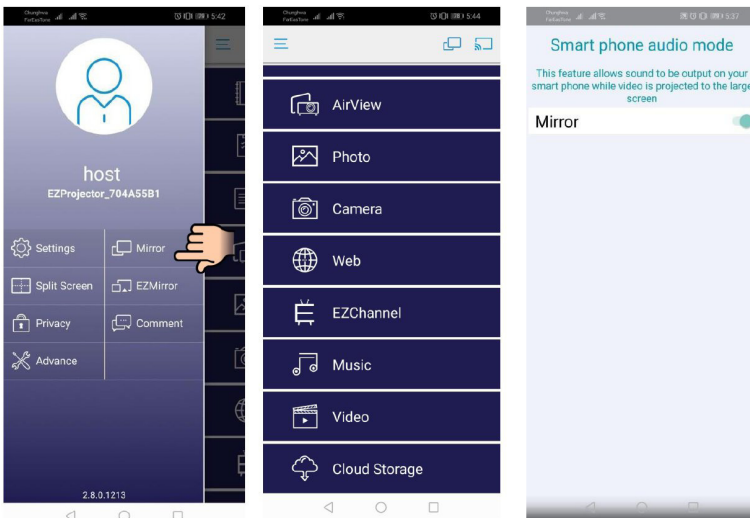
# ติสไร้สายเล่น

## 4. เพลง Android APP OOBE มีดังต่อไปนี้



## จอแสดงผลไร้สายของระบบปฏิบัติการมือถือ

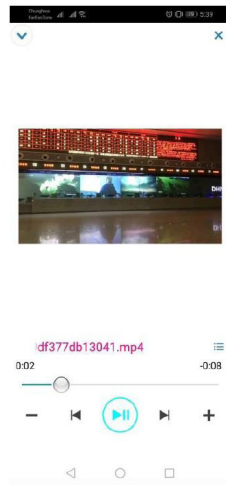
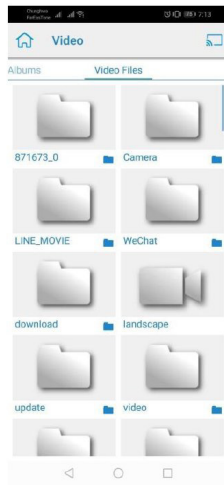
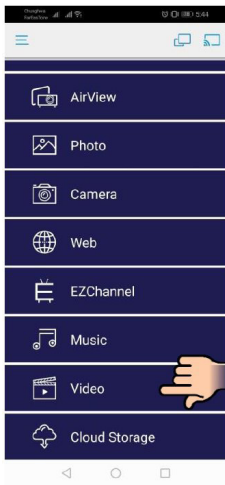
### เพลง Android APP มีดังต่อไปนี้



# ติสไร้สายเล่น

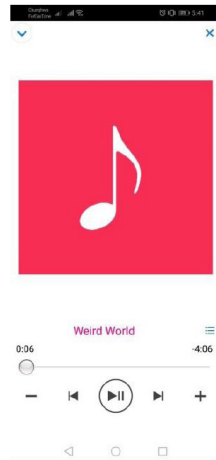
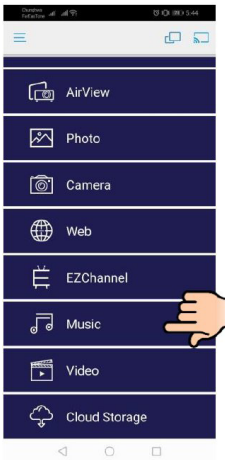
## วิดีโอ

เลือกไฟล์วิดีโอที่จะเล่น



## เพลง

เลือกไฟล์เสียงที่จะเล่น



# ติสไร้สายเล่น

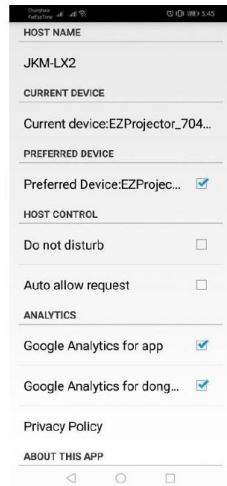
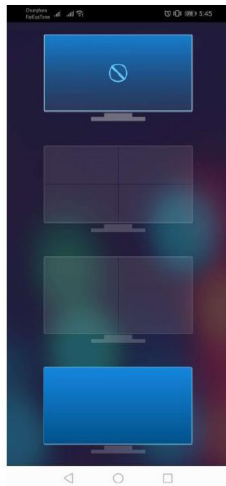
## การตั้งค่าแอป

### แยกหน้าจอและการควบคุมโฮสต์

เมื่อคุณเป็นผู้ใช้คนแรกที่ลิงก์ที่ EZCast Pro และเปิดแอป คุณจะกลายเป็น "โฮสต์"

โฮสต์จะมีสิทธิ์ควบคุมการแสดงผล นั่นหมายความว่าบทบาทของโฮสต์สามารถใช้คุณสมบัติทั้งหมดได้โดยไม่จำกัด ผู้ใช้ที่เข้ามาครั้งต่อไปหรือภายหลังจะได้รับการปฏิบัติในฐานะ "ผู้เยี่ยมชม" ซึ่งบางฟังก์ชันจะถูกปิดการใช้งานในโหมดผู้เยี่ยมชมและคุณจะต้องได้รับอนุญาตจากโฮสต์เพื่อแสดง

อุปกรณ์ EZCast Pro จะอนุญาตให้มีจำนวนผู้ใช้สูงสุด 4 คนที่จะแสดงบนหน้าจอด้วยกัน แต่โฮสต์เท่านั้นที่สามารถตัดสินใจตำแหน่งที่ต้องการได้ หน้าจอของผู้เยี่ยมชมอื่นๆ จะถูกวางโดยอัตโนมัติหลังจากได้รับอนุญาต





## พีเจอาร์ที่รองรับ

อุปกรณ์	พีเจอาร์	การจำกัด
แล็ปท็อป	มิเรอร์	วินโดว์ 10 หมายเหตุ: ไม่รองรับโหมดส่วนขยาย
	การแยกหน้าจอ	
iOS	ภาพถ่าย	ไม่รองรับการสะท้อนหน้าจอและเนื้อหาวิดีโอ
	เอกสาร	
	กล้อง	
	การแยกหน้าจอ	
แอนดรอยด์	มิเรอร์	ไม่รองรับเนื้อหาวิดีโอ
	ภาพถ่าย	
	เอกสาร	
	กล้อง	
	การแยกหน้าจอ	

## ความต้องการของระบบ

ระบบปฏิบัติการ / รายการ	ความต้องการ
วินโดว์	
ซีพียู	ดูอัลคอร์ อินเทลคอร์ i 2.4GHz
หน่วยความจำ	DDR 4GB และสูงกว่า
กราฟิกการ์ด	256MB VRAM หรือสูงกว่า
ระบบปฏิบัติการ	วินโดว์ 7 / 8.0 / 8.1 / 10 หรือสูงกว่า
หมายเหตุ: ##	
	ไม่รองรับโปรเซสเซอร์อะตอมและเซเล
	## ไม่รองรับระบบปฏิบัติการที่มีเวอร์ชันเริ่มต้น
	## โหมดส่วนขยายอาจไม่รองรับแล็ปท็อปบางเครื่องที่ใช้ระบบปฏิบัติการวินโดว์ 10
<b>Mac</b>	
ซีพียู	ดูอัลคอร์ อินเทลคอร์ i 1.4GHz หรือสูงกว่า ไม่รองรับ PowerPC
กราฟิกการ์ด	Intel, nVIDIA, or ATI กราฟิกการ์ดด้วย 64MB VRAM หรือสูงกว่า
OS	Mac OS X 10.11 หรือสูงกว่า
หมายเหตุ:	โปรดตรวจสอบว่าระบบปฏิบัติการนั้นทันสมัย

# ดิสไร์สายเล่น

<b>iOS</b>	
iOS	iOS 10 หรือสูงกว่า
อุปกรณ์	iPhone™ ทุกรุ่นหลัง iPhone 5
	iPad™ ทุกรุ่นหลัง iPad mini 2
ที่เก็บข้อมูล	พื้นที่เก็บข้อมูลว่างอย่างน้อย 40 เมกะไบต์
<b>แอนดรอยด์</b>	
โฟน /แพด	แอนดรอยด์ 5.0 หรือสูงกว่าด้วยแรม 1GB
ความละเอียด	WVGA ~ 1080p
ซีพียู	Quad Core หรือสูงกว่า
ที่เก็บข้อมูล	พื้นที่เก็บข้อมูลว่างอย่างน้อย 40 เมกะไบต์

