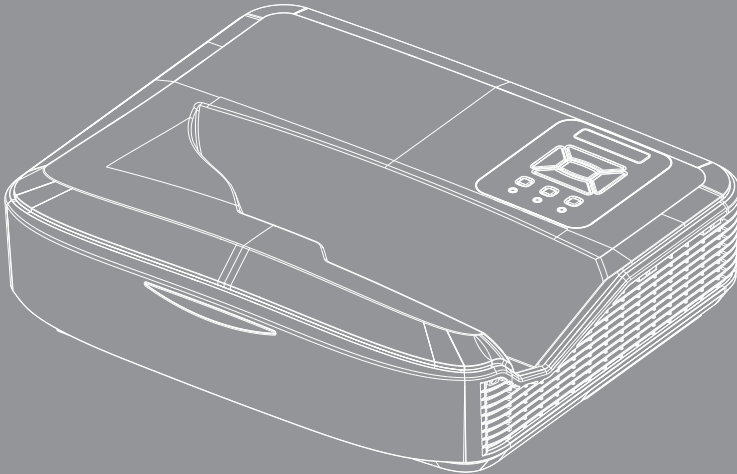


# DLP® Kivetítő

## Használati utasítás Multi-Media



# Tartalom

<b>Bevezetés</b> .....	3
Fotó formátum .....	3
Video formátum.....	3
Audió formátum .....	4
Office Viewer formátum .....	4
<b>Telepítés</b> .....	6
Hogyan lehet beállítani a multimédiás fájl típusokat USB-vel.....	6
Multi-Media főmenü .....	11
Rendszerbeállítások .....	11
Fotó beállítások .....	12
Videó beállítás .....	13
Zene beállítás .....	14
<b>Signage módban</b> .....	15
Működés .....	15
Szabályok .....	16
<b>Figyelem</b> .....	17
USB nincs érvényes fájl.....	17
Nincs USB Signage módban .....	17
<b>Vezeték nélküli kijelző</b> .....	18
A Windows vezeték nélküli csatlakoztatása.....	18
A Windows rendszer vezeték nélküli megjelenítése .....	20
Asztali vezeték nélküli kijelző.....	21
Videó.....	21
Zene.....	22
Szoftvereszköz beállítása .....	24
A mobil operációs rendszer vezeték nélküli csatlakoztatása .....	25
A mobil operációs rendszer vezeték nélküli megjelenítése .....	26
Videó.....	27
Zene.....	27
APP beállítások .....	28
Támogatott funkció .....	29
Rendszerkövetelmények .....	29

A média-támogatási formátumok az alábbi táblázatokban találhatók:

## Fotó formátum

Kép típusa (kiterjesztésnév)	Altípus	Típus kódolása	Max méret
Jpeg / Jpg	Baseline	YUV420	4000 x 4000 = 16,000,000 pixel
		YUV422	
		YUV440	
		YUV444	
	Progressive	YUV420	4000 x 4000 = 16,000,000 pixel
		YUV422	
		YUV440	
		YUV444	
BMP			4000 x 4000 = 16,000,000 pixel

## Video formátum

Fájl formátum	Video formátum	Max. felb. dekódol	Max. bitsebesség (bps)	Audió formátum	Profil
MPG, MPEG	MPEG1	1920 x 1080 30 fps	30M bps	MPEG1 L1-3	
AVI, MOV, MP4, MKV	H.264	1920 x 1080 30 fps	30M bps	MPEG1 L1-3 HE-ACC v1 AC3	BP/MP/HP
AVI, MOV, MP4	MPEG4	1920 x 1080 30 fps	30M bps	HE-ACC v1	SP/ASP
AVI, MOV, MP4	Xivd	1920 x 1080 30 fps	30M bps	MPEG1 L1-3 HE-ACC v1	HD
AVI	MJPEG	8192 x 8192 30 fps	30M bps	MPEG1 L1-3 HE-ACC v1	Baseline
WMV	VC-1	1920 x 1080 30 fps	30M bps	WMA8/9 (V1/v2)	SP/MP/AP

# Bevezetés

## Audió formátum

Zene típusa (kiterjesztésnév)	Minta sebesség (KHz)	Bitsebesség (Kbps)
MP3	8 - 48	8 - 320
WMA	22 - 48	5 - 320
ADPCM-WAV (WAV)	8 - 48	32-384
PCM-WAV (WAV)	8 - 48	128-1536
AAC	8 - 48	8 - 256

## Office Viewer formátum

Fájl formátum	Támogató verzió	Oldal/sor korlátozás	Méretkorlátozás
Adobe PDF	PDF 1.0, 1.1, 1.2, 1.3, 1.4	Legfeljebb 1000 oldal (egy fájl)	Legfeljebb 75 MB
MS Word	British Word 95,	Mivel az Office Viewer nem tölti be az MS/Word fájl összes oldalát egyidejűleg, az oldal és a sor egyértelműen nem korlátozott.	Legfeljebb 100 MB
	Word 97, 2000, 2002, 2003		
	Word 2007(.docx),		
	Word 2010(.docx),		
MS Excel	British Excel 95	Sorkorlátozás: legfeljebb 595-ig	Legfeljebb 15 MB
	Excel 97, 2000, 2002, 2003	Oszlopkorlátozás: legfeljebb 256	
	Excel 2007(.xlsx), Excel 2010(.xlsx)	Lap: legfeljebb 100-ig	
	Office XP Excel	<b>Megjegyzés:</b> A fenti három korlátozás egyike nem jelenik meg egyszerre egy excel fájlban.	
MS PowerPoint	British PowerPoint 97	Legfeljebb 1000 oldal (egy fájl)	Legfeljebb 19 MB
	PowerPoint 2000, 2002, 2003		
	PowerPoint 2007(.pptx)		
	PowerPoint 2010(.pptx)		
	Office XP PowerPoint		
	PowerPoint presentation 2003 és korábbi (.ppx)		
PowerPoint presentation 2007 és 2010 (.ppsx)			



# Bevezetés



- ❖ Az MS PowerPoint fájlok megtekintésekor az animációk nem támogatottak.
- ❖ Fájlok kivetítésekor előfordulhat, hogy egyes dokumentumok nem jelennek meg a számítógép képernyőjén látható módon.

A File Viewer támogatási nyelve

Az Office viewer egy Picsel megoldás, amely 40 nyelvet támogat.

1	Česky	11	Polski	21	عربي	31	Latviešu valoda
2	Dansk	12	Português ibérico	22	Shqiptar	32	Lietuvių
3	Nederlands	13	Русский	23	Português Brasileiro	33	Македонски
4	English	14	Español	24	Български	34	Nynorsk
5	Français	15	Svenska	25	Hrvatski	35	Română
6	Deutsch	16	ไทย	26	Eesti	36	Español latino
7	Magyar	17	Türkçe	27	Suomi	37	Slovenskej
8	Italiano	18	Việt	28	Ελληνικά	38	Indonesia
9	日本語	19	繁體中文	29	Slovenščina	39	Kiswahili
10	한국어	20	简体中文	30	Srpski	40	עברית

# Telepítés

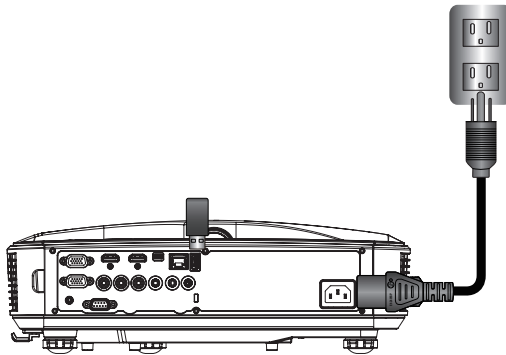
## Hogyan lehet beállítani a multimédiás fájl típusokat USB-vel



- ❖ Ha a multimédiás USB-funkciót szeretné használni, az USB flash-t csatlakoztatni kell a projektorhoz.
- ❖ Ne csatlakoztasson USB-portot a fényképezőgéphez, mivel kompatibilitás probléma léphet fel.

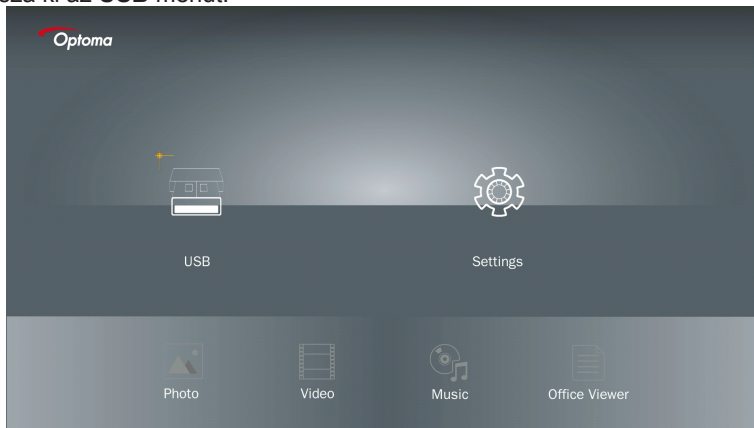
Kövesse az alábbi lépéseket a fotó, videó vagy zenei fájlok lejátszásához a projektoron:

1. Csatlakoztassa a tápkábelt és kapcsolja be a kivetítőt a Power gomb megnyomásával.
2. Csatlakoztasson egy **USB flash lemezt** a projektorhoz.

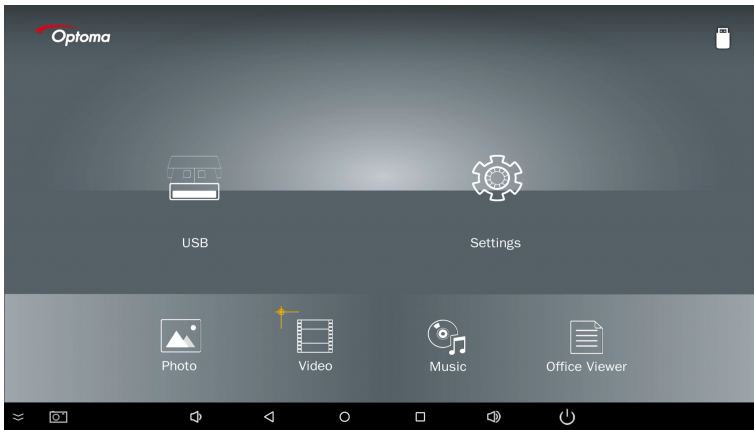
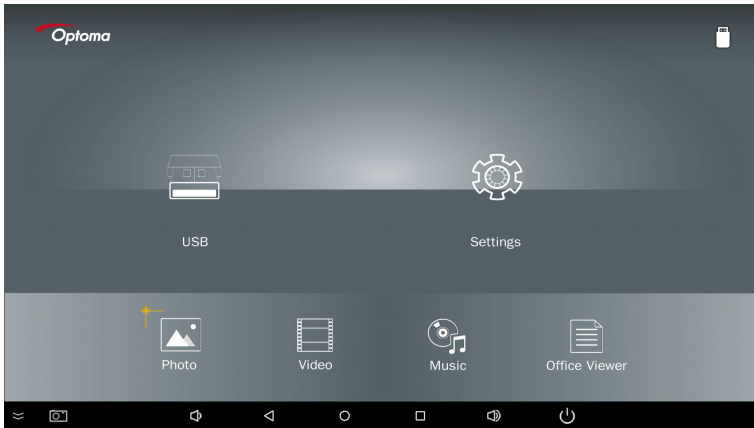


Megnyílik a Multi-Media menü.

3. Válassza ki az **USB** menüt.



4. Nyomja meg a ↓ gombot a **USB** elemből, és válassza ki a multimédiás fájlokat az alábbiakkal ← és →: **Fénykép, videó, zene vagy office fájl**. Vagy válassza ki a **Beállítások** opciót a **Rendszer, Fénykép, Videó** vagy **Zene** beállításainak módosításához.

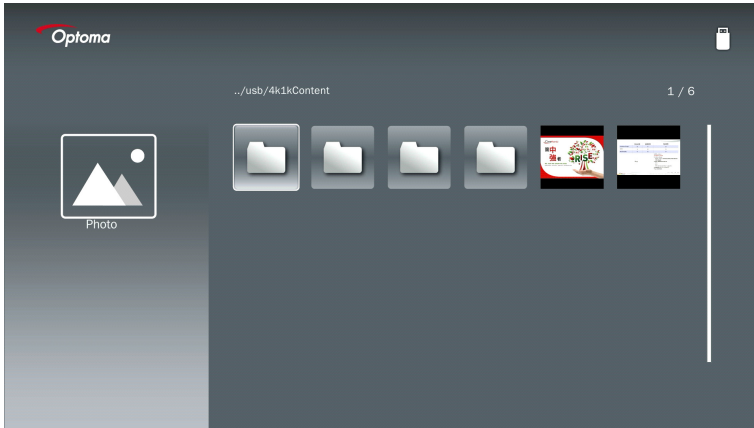


# Telepítés

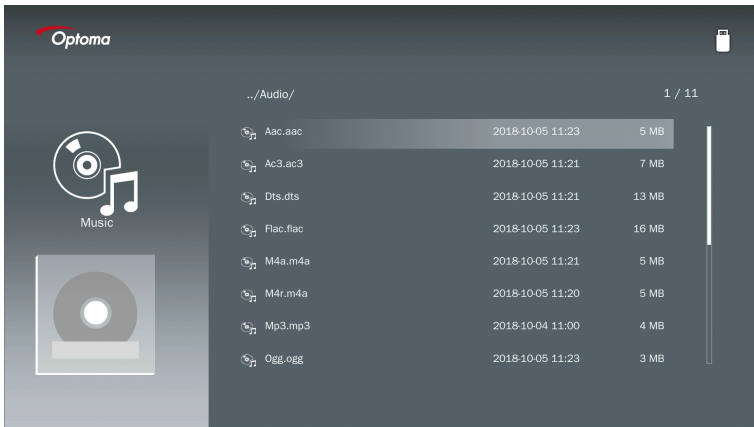


5. Válassza ki a megnyitni kívánt fájl típust, az alábbiakban a különböző fájlok, fotó-, video-, zenei és office dokumentumok oldalai található.

## FOTÓ



## ZENE

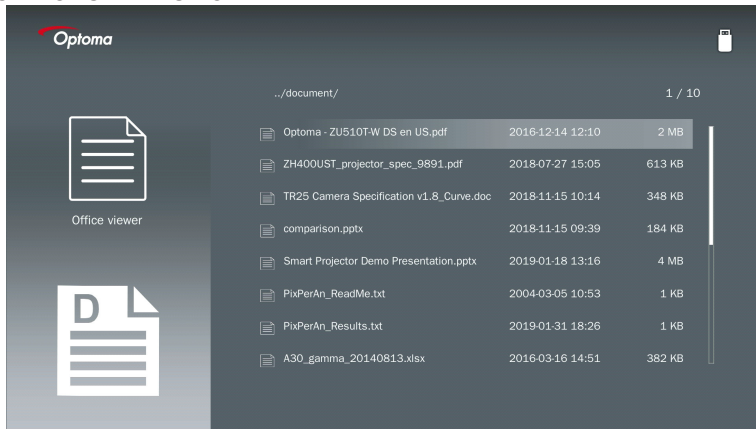


# Telepítés

## VIDEÓ



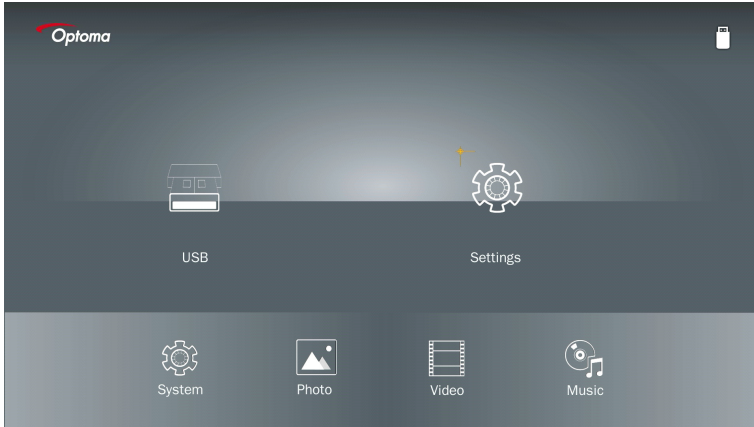
## OFFICE DOKUMENTUMOK



A megengedett legnagyobb fájlnev 28 karakter.

## Multi-Media főmenü

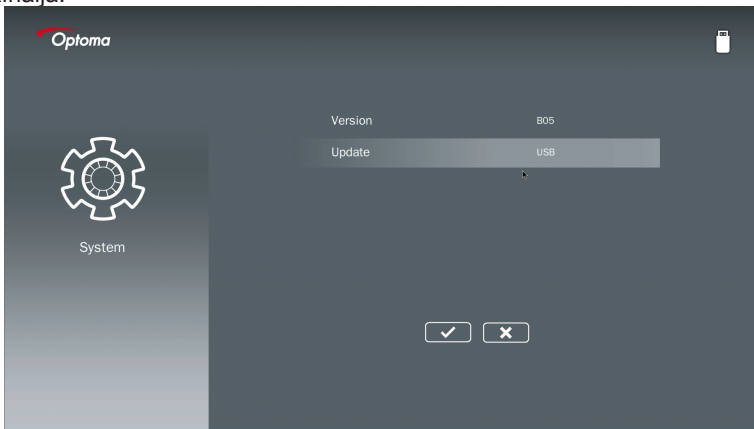
A multimédiás beállítások menü lehetővé teszi a rendszer, fotó, videó és zene beállításainak módosítását.



A multimédiás beállítás menü és beállítása ugyanaz az USB, a MicroSD és a belső memória esetében.

## Rendszerbeállítások

Nyissa meg a rendszerbeállítások menüt. A rendszerbeállítások menü a következő lehetőségeket kínálja:



# Telepítés

## Verzió

Tekintse meg az aktuális MMA firmware-t.

## Frissítés

Az MMA firmware frissítése csak a **USB**-ről.

## Fotó beállítások

Nyissa meg a fotóbeállítások menüt. A fotóbeállítások menü a következő lehetőségeket kínálja:



## Képarány

Válassza ki a fénykép megjelenítési arányát mint **Eredeti** vagy **Teljes képernyő**.

## Diavetítés minta

Válassza ki a kívánt diavetítés effektust. A lehetőségek a következők: **Véletlenszerű, gyűrűző diffúzió, közepes nagyítás, erősödő villogás, ablak árnyalatok, lineáris kölcsönhatás, keresztbe szőtt, sávós változó, téglalap nagyítás**.

## Diavetítés időtartama

Válassza ki a diavetítés időtartamát. A kép automatikusan átvált a következő fotóra az időzítés után. A lehetőségek a következők: **10 mp, 30 mp, 1 perc**.

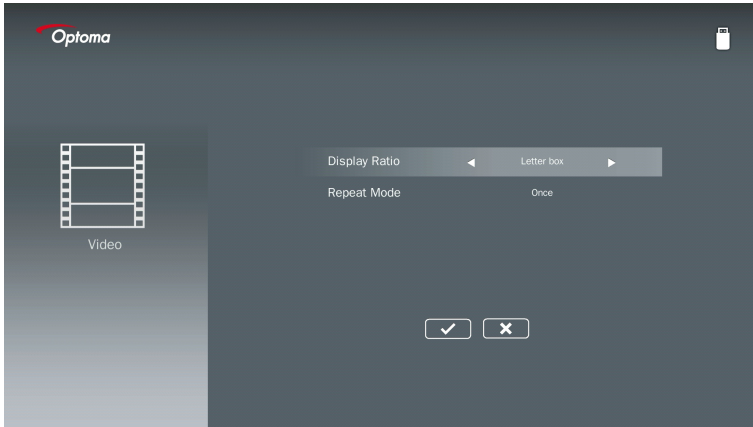


A Diavetítés időtartama és a Diavetítés minta funkció csak a Diavetítés módot támogatja.



## Videó beállítás

Nyissa meg a videóbeállítások menüt. A videóbeállítás menü a következő opciót kínálja:



### Képarány

Válassza ki a videó megjelenítési arányát.

**Postaláda:** Ha a videóforrás nem illeszkedik a 16:9-es képernyőhöz, akkor a videofelvétel vízszintes és függőleges irányban egyenletesen feszül ki, hogy illeszkedjen a képernyőhöz. Ezért a videó egy része a felső és az alsó (bal és jobb) oldalon körbe van vágva, és a videó körül „fekete szegélyek” jelennek meg.

**Vágott képernyő:** Válassza ki a videó eredeti felbontás szerinti lejátszását skálázás nélkül. Ha a kivetített kép meghaladja a képernyő méretét, akkor körbevágásra kerül.

**Teljes képernyő:** Az eredeti képaránytól függetlenül a videofelvétel vízszintes és függőleges irányban nem lineárisan feszül ki, hogy pontosan illeszkedjen a 16:9 képernyőhöz. A videofelvétel körüli „fekete szegélyek” nem láthatóak, de az eredeti tartalom arányai torzulhatnak.

**Eredeti képernyő:** Válassza ki a videó eredeti felbontás szerinti lejátszását skálázás nélkül. Ha a videó felbontása alacsonyabb, mint 1920 x 1080, akkor a „fekete szegélyek” láthatóvá válnak a videofelvétel szélén. Ha a felbontás nagyobb, mint 1280 x 800, akkor a videó 1920 x 1080 felbontásban jelenik meg.

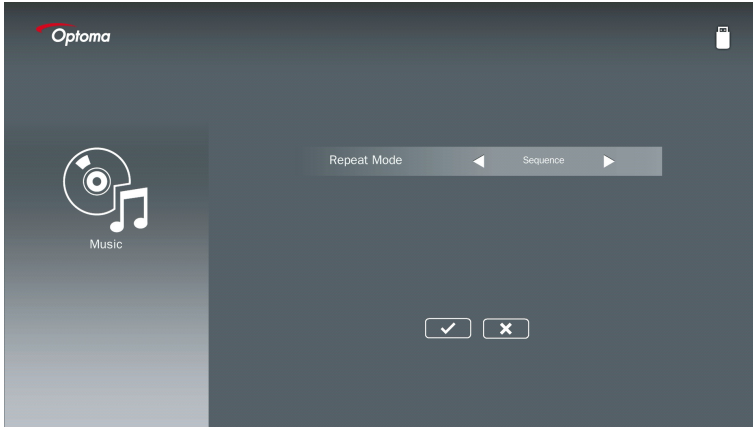
### Ismétlő mód

Válassza ki a videó ismétlési módot. A lehetőségek a következők: **Sorozat, egyszeri, véletlenszerű, egyszeri.**

# Telepítés

## Zene beállítás

Nyissa meg a zenei beállítások menüjét. A zenei beállítások menü a következő lehetőséget kínálja:



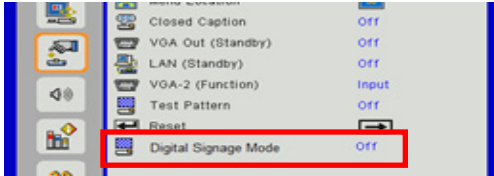
### Ismétlő mód

Válassza ki a zenelejátszási módot. A lehetőségek a következők: **Sequence**, **Single**, **Random**.

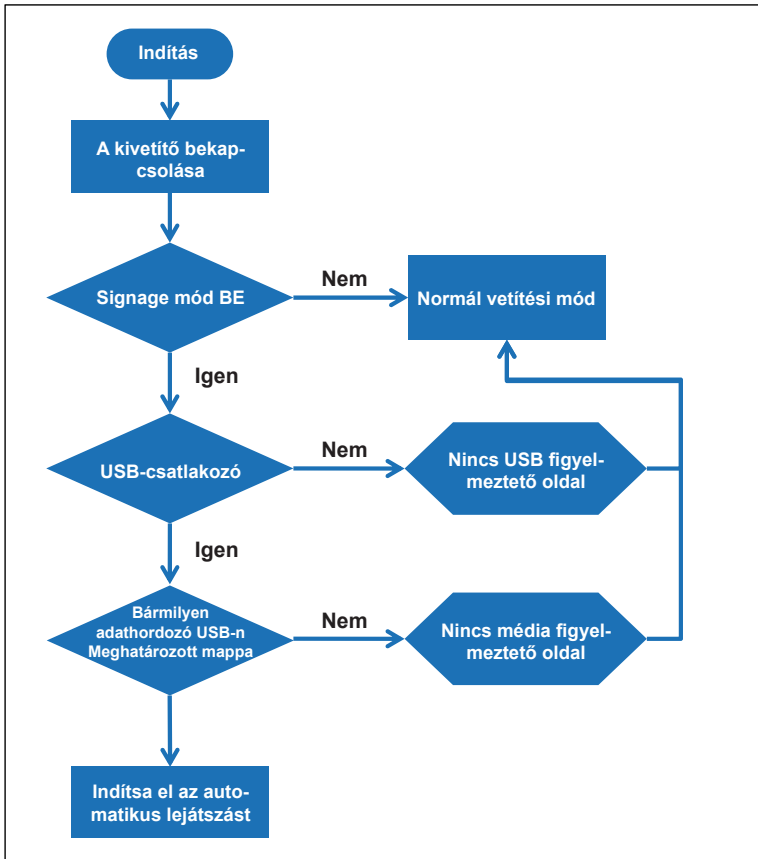
# Signage módban

## Működés

Ha a Signage mód az OSD-n keresztül engedélyezve van az alábbiak szerint, a Signage a következő eljárást követi.



Folyamat feldolgozás:



# Signage módban

## Szabályok

### **Az automatikus lejátszás szabályai az alábbi listán található**

Ha a fájlnev első két karaktere 00 ~ 99, a lejátszási sorrend 00,01,02-től 99-ig kezdődik.

Ha két „00” nevű fájl található, akkor a lejátszási sorrend az USB-meghajtóban tárolt Médiafájlból indul (de az újraindítási szekvencia változatlan). Ha nehéz meghatározni a lejátszási sorrendet, módosítsa a fájlnevet (a „00” kivételével).

Ha a fájlnev első két karaktere nem szám (más karakterek), akkor nem történik rendezés.

A fájlok sorrendje az USB Stickben tárolt Médiafájlból indul. Ha nehéz meghatározni a lejátszási sorrendet, módosítsa a 00 ~ 99 számmal kezdődő fájlnevet.

Ezen túlmenően, ha az USB Stick rendelkezik zenei, fotó- és videofájlok kombinált fájljaival, a lejátszási módszer a következő:

1. Hozza létre a „Signage” nevű mappát az USB stick eredetkönyvtárában.
2. Ha van egy videó a fájlban, a Signage csak a videofájlt fogja lejátszani.
3. Ha vannak fényképek a fájlban, a Signage csak fényképfájlokat fog lejátszani.
4. Ha fényképek és zene is van a fájlban, a Signage a fényképfájlokat zenei háttérrel fogja lejátszani.

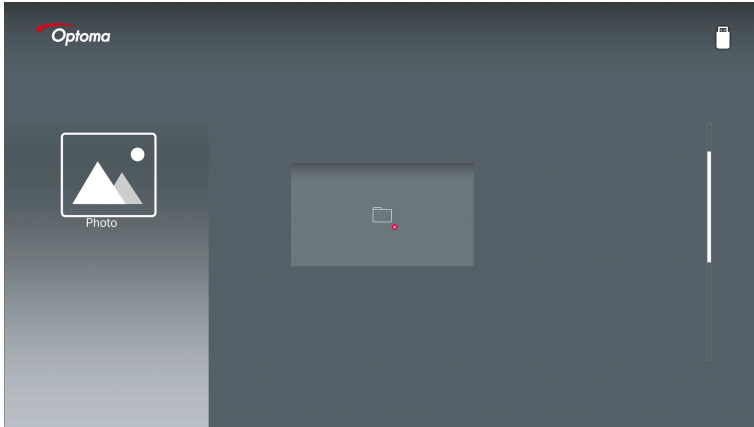
A lejátszási sorrend a fájlrendezési módszertől is függ.

### **A lejátszási információk automatikus kikapcsolása**

A jelzésalkalmazás felesleges információinak elkerülése érdekében a rendszer automatikusan kikapcsolja a „lejátszási információk ablakot” (szünet / indítás / következő / előző / előrehaladási sáv...) a Signage módban.

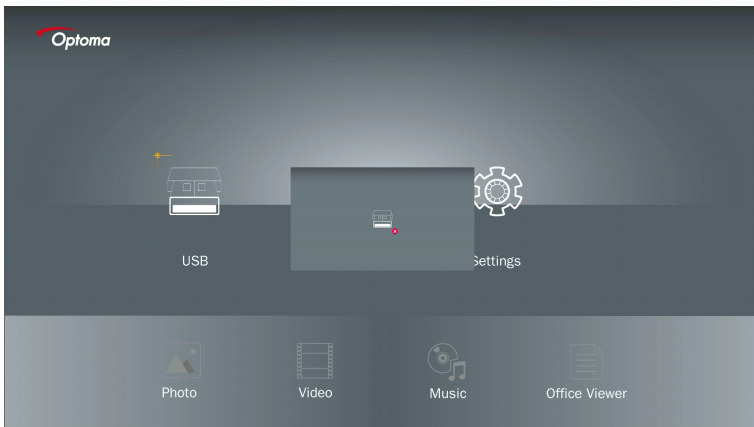
## USB nincs érvényes fájl

Ha az USB-n nincs érvényes fájl a felhasználó által választott fájl típusnál, a rendszer az alábbi oldalt fogja megjeleníteni, például hogy az USB-n nincs fotó fájl.



## Nincs USB Signage módban

Ha az USB-csatlakozó nem csatlakozik a projektorhoz az engedélyezett Signage módban, a figyelmeztető oldal az alábbiak szerint jelenik meg:

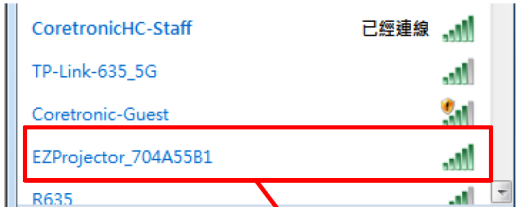


# Vezeték nélküli kijelző

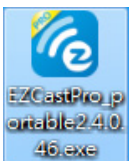
## A Windows vezeték nélküli csatlakoztatása

Kövesse az alábbi lépéseket a hordozható készülék képernyőjének tükrözéséhez:

1. Csatlakoztassa a WiFi-csatlakozót.
2. Válasszon Forrást a Hálózati kijelzéséhez, és csatlakoztassa az EZProjector\_ID-et WiFi-n keresztül

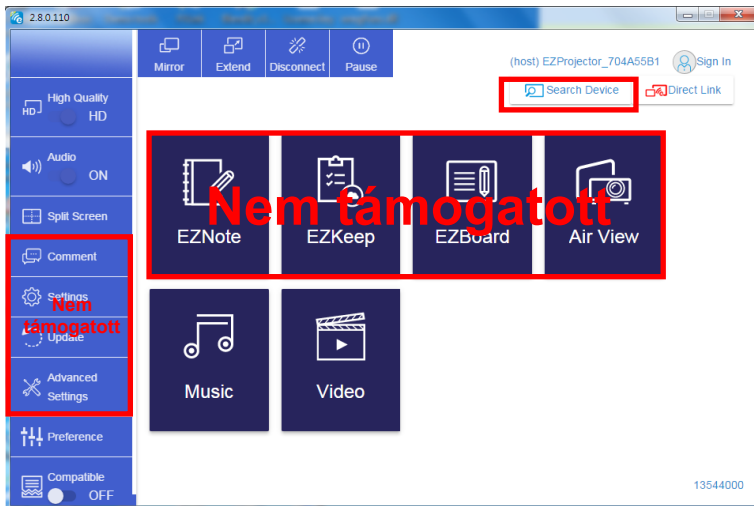


3. Nyissa meg az EZCastPro szoftvert.



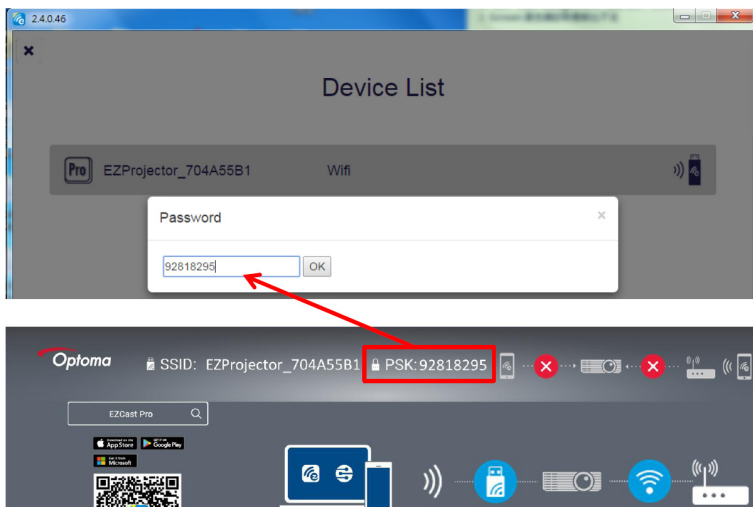
# Vezeték nélküli kijelző

## 4. Kattintson az Eszköz keresése elemre

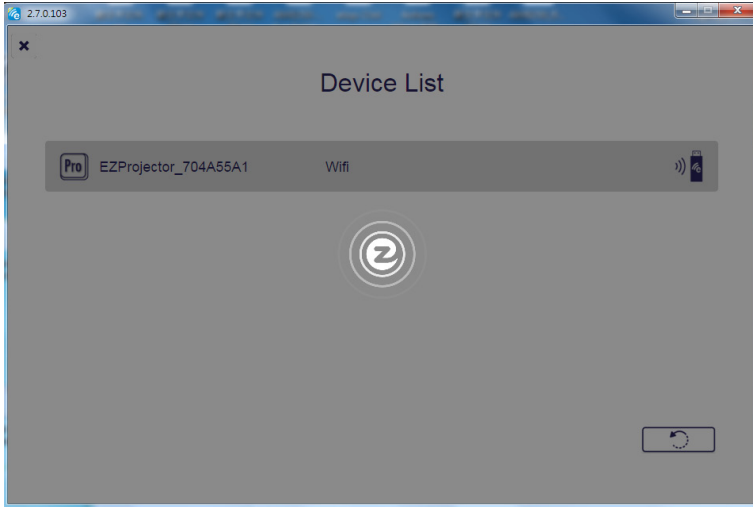


A piros keret jelölési szakasz jelenleg nem támogatott.

## 5. Írd be a jelszót

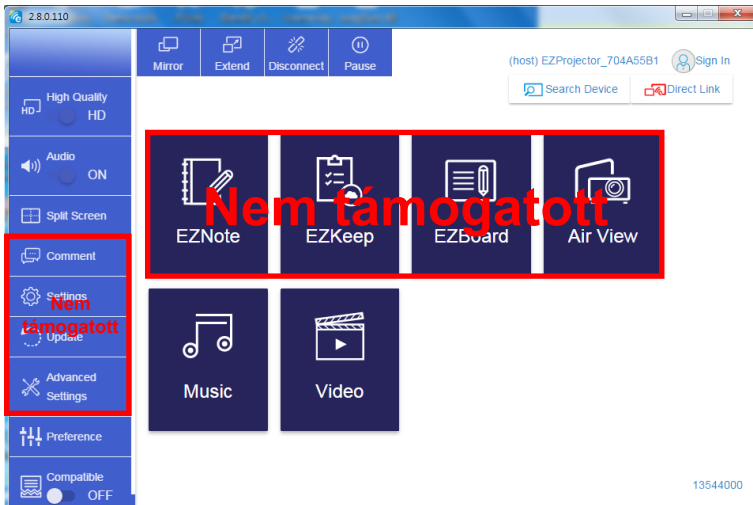


# Vezeték nélküli kijelző



## A Windows rendszer vezeték nélküli megjelenítése

A Windows AP oldal az alábbi,



A piros keret jelölési szakasz jelenleg nem támogatott.



# Vezeték nélküli kijelző

\*Tegye az alábbiak egyikét:

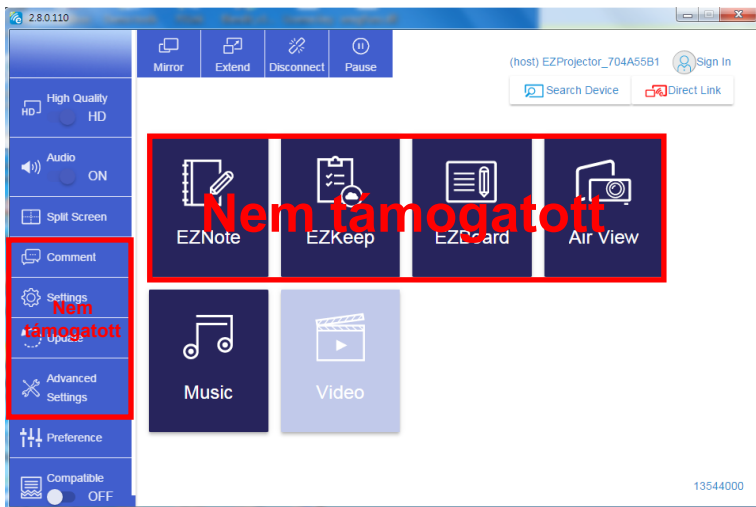
- A mobilkészülék operációs rendszerétől függően nyissa meg az App Store (iOS) vagy a Google Play (Android) alkalmazást, és telepítse az EZCast Pro alkalmazást a mobilkészülékére.
- Szkenelje be a QR-kódot az EZCast Pro menüjében a mobilkészülékével, majd kövesse a képernyőn megjelenő utasításokat az EZCast Pro alkalmazás telepítéséhez.

## Asztali vezeték nélküli kijelző



- Tükör: A kijelző dupla megjelenítése
- Kiterjeszt: Növelje a kijelzőt
- Szétkapcsol: Húzza ki a vezeték nélküli kijelzőt
- Szüneteltet: Szüneteltesse a vezeték nélküli kijelző képét

## Videó

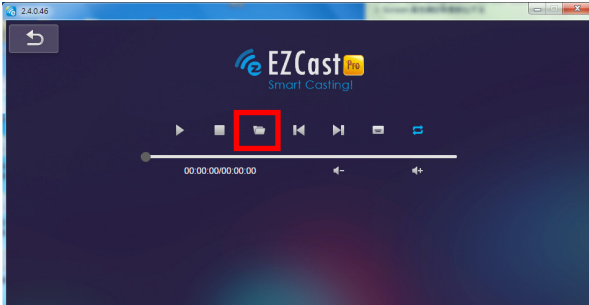


Válassza ki a lejátszandó videofájlt

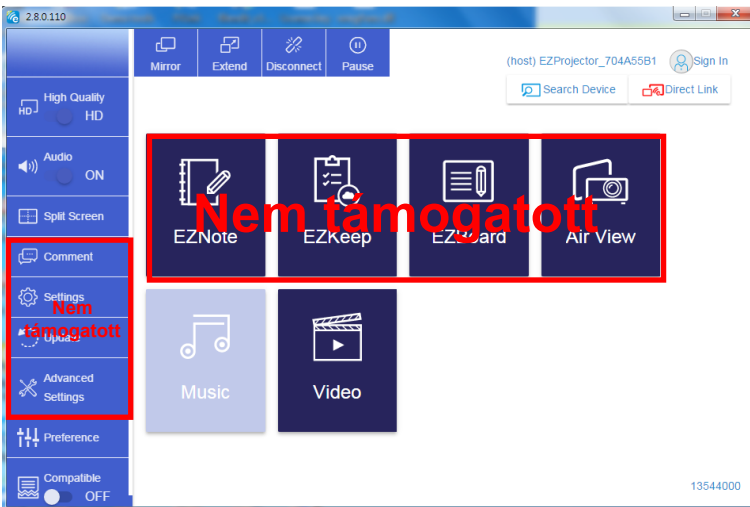


A piros keret jelölési szakasz jelenleg nem támogatott.

# Vezeték nélküli kijelző



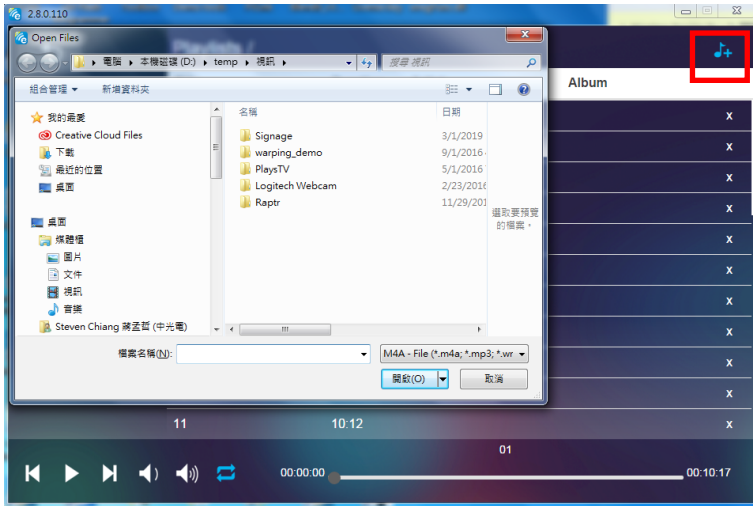
## Zene



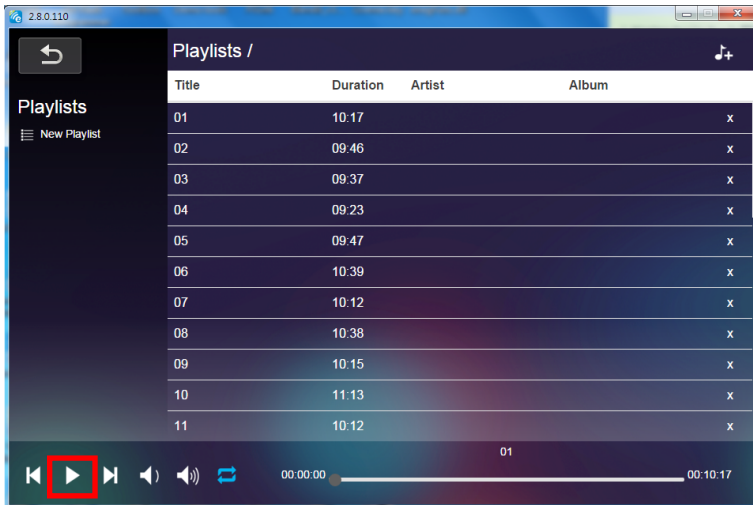
A piros keret jelölési szakasz jelenleg nem támogatott.

# Vezeték nélküli kijelző

Válassza ki a lejátszani kívánt hangfájlt

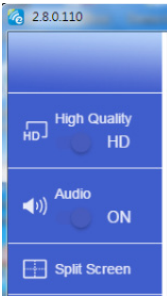


Játsza le a zenét



# Vezeték nélküli kijelző

## Szoftvereszköz beállítása



### Minőség és hang

Kiválaszhatja a tökrözési minőséget, és be- és kikapcsolhatja a hangot. Felhívjuk a figyelmet, hogy a sávszélesség-fogyasztás miatt a magas minőség másodpercenként kevesebb képet adhat le.

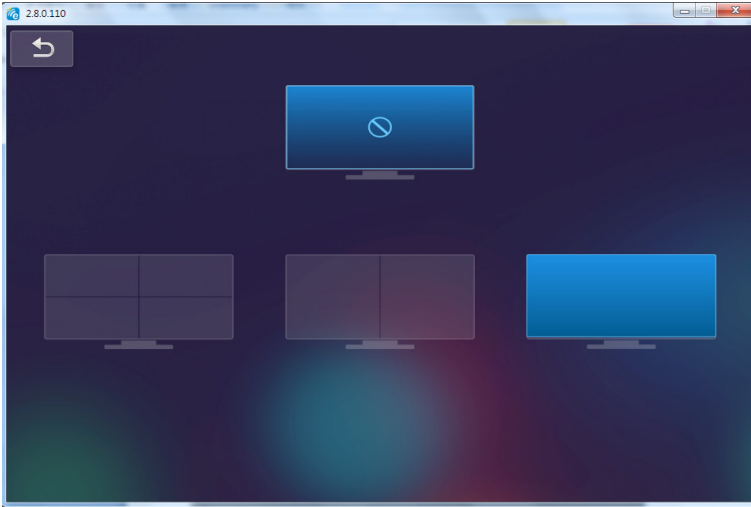
### Osztott képernyő és kiszolgáló-vezérlés

Ha Ön az első felhasználói link az EZCast Pro-hoz és megnyitja az alkalmazást, akkor Ön lesz a „Kiszolgáló”.

A kiszolgáló jogosult a kijelző vezérlésére, ami azt jelenti, hogy a kiszolgáló korlátozás nélkül használhatja az összes funkciót. A következő vagy későbbi felhasználók „Vendégként” fognak megjelenni, egyes funkciókat a Vendég üzemmódban le fog tiltani, és a megjelenítéshez meg kell kapnia a kiszolgálói jogokat.

Az EZCast Pro készülék max. 4 felhasználónak teszi lehetővé a képernyőn való közös megjelenítést, de csak a Kiszolgáló dönthet a kívánt pozícióról, a többi vendég képernyője automatikusan a kérés engedélyezése után kerül elhelyezésre.

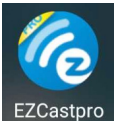
# Vezeték nélküli kijelző



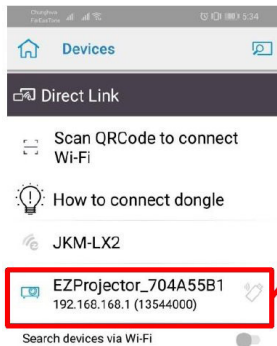
## A mobil operációs rendszer vezeték nélküli csatlakoztatása

Kövesse az alábbi lépéseket a hordozható készülék képernyőjének tükrözéséhez:

1. Csatlakoztassa a WiFi-csatlakozót.
2. Nyissa meg a következőt: EZCastPro APP

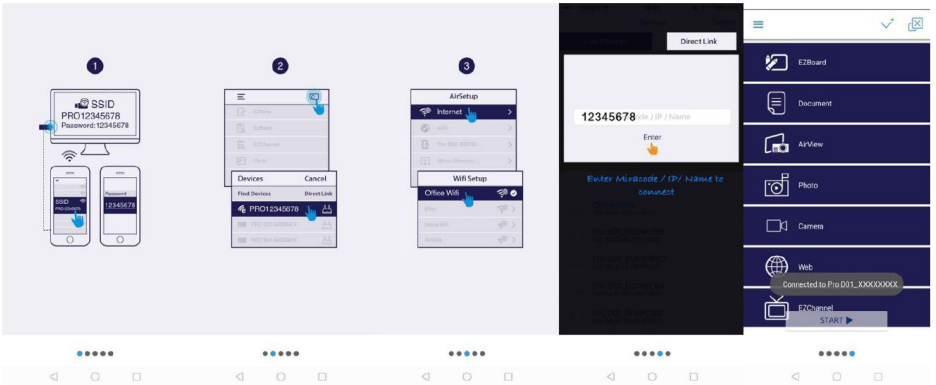


3. Válasszon Forrást a Hálózati kijelzéséhez, és csatlakoztassa az EZProjector\_ID-et WiFi-n keresztül



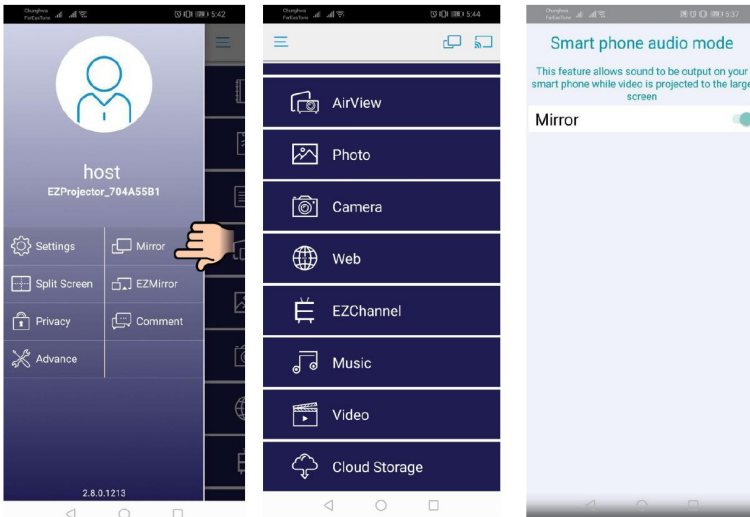
# Vezeték nélküli kijelző

4. Az Android APP OOBE oldal az alábbi szerint,



## A mobil operációs rendszer vezeték nélküli megjelenítése

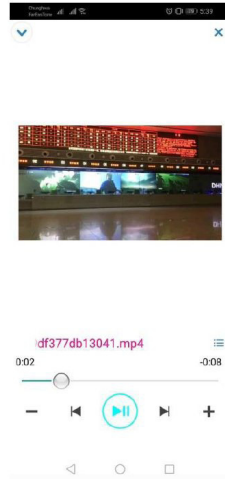
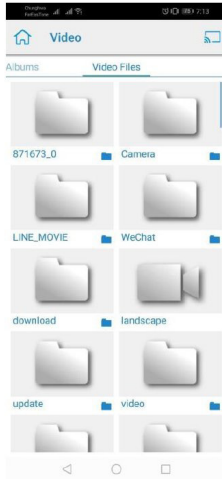
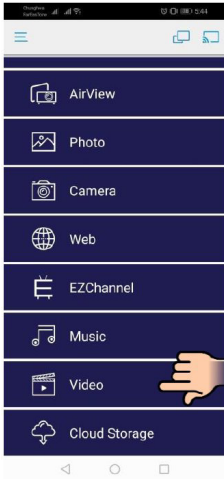
Az Android APP oldal az alábbiak szerint,



# Vezeték nélküli kijelző

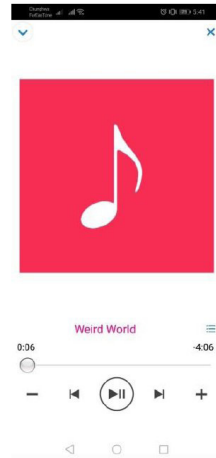
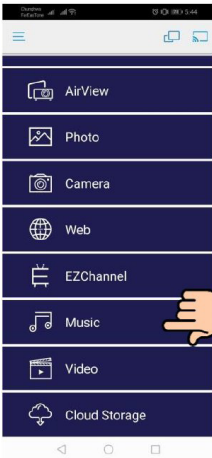
## Videó

Válassza ki a lejátszandó videófájlt



## Zene

Válassza ki a lejátszani kívánt hangfájlt



# Vezeték nélküli kijelző

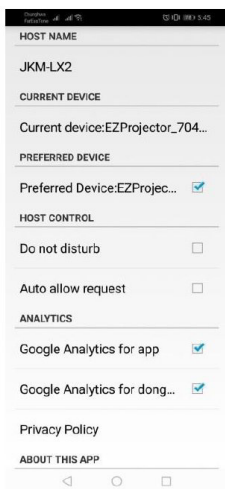
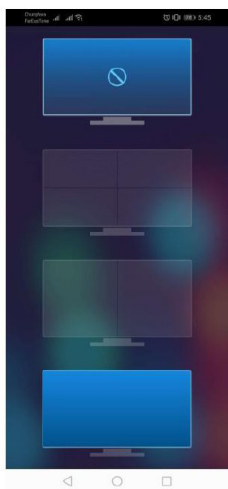
## APP beállítások

### Osztott képernyő és kiszolgáló-vezérlés

Ha Ön az első felhasználói link az EZCast Pro-hoz és megnyitja az alkalmazást, akkor Ön lesz a „Kiszolgáló”.

A kiszolgáló jogosult a kijelző vezérlésére, ami azt jelenti, hogy a kiszolgáló korlátozás nélkül használhatja az összes funkciót. A következő vagy későbbi felhasználók „Vendégként” fognak megjelenni, egyes funkciókat a Vendég üzemmódban le fog tiltani, és a megjelenítéshez meg kell kapnia a kiszolgálói jogokat.

Az EZCast Pro készülék max. 4 felhasználónak teszi lehetővé a képernyőn való közös megjelenítést, de csak a Kiszolgáló dönthet a kívánt pozícióról, a többi vendég képernyője automatikusan a kérés engedélyezése után kerül elhelyezésre.





# Vezeték nélküli kijelző

## Támogatott funkció

Eszköz	Funkció	Korlátozás
Laptop	Tükrözés	Windows 10 Megjegyzés:A kiterjesztés mód nem támogatott.
	Osztott képernyő	
iOS	Fotó	A képernyő tükrözése és a videó tartalma nem támogatott
	Dokumentum	
	Fényképezőgép	
	Osztott képernyő	
Android	Tükrözés	A videotartalom nem támogatott
	Fotó	
	Dokumentum	
	Fényképezőgép	
	Osztott képernyő	

## Rendszerkövetelmények

Operációs rendszer/elem	Követelmény
<b>Windows</b>	
CPU	Dual Core Intel Core i 2.4 GHz
Memória	DDR 4 GB és annál magasabb
Videókártya	256 MB VRAM vagy annál magasabb
Operációs rendszer	Windows 7 / 8.0 / 8.1 / 10 vagy újabb
Megjegyzés: ‡‡ Az ATOM és a Celeron processzorok nem támogatottak. ‡‡ Az operációs rendszer az indító verzióval nem támogatott. ‡‡ Előfordulhat, hogy a bővítési mód nem támogatja néhány laptopot a Windows 10 operációs rendszerrel.	
<b>Mac</b>	
CPU	Dual Core Intel Core i 1.4 GHz vagy nagyobb <i>A PowerPC nem támogatott.</i>
Videókártya	Intel, nVIDIA vagy ATI grafikus kártya 64MB VRAM vagy annál magasabb

# Vezeték nélküli kijelző

OS	Mac OS X 10.11 vagy annál magasabb
Megjegyzés: Győződjön meg róla, hogy az operációs rendszer naprakész.	
<b>iOS</b>	
iOS	iOS 10 vagy újabb
Eszköz	Minden iPhone™ modell az iPhone 5 után
	Minden iPad™ modell az iPad mini 2 után
Tárolás	Legalább 40 MB szabad tárhely
<b>Android</b>	
Telefon/Táblagép	Android 5.0 vagy újabb 1 GB RAM-mal
Felbontás	WVGA ~ 1080p
CPU	Quad Core vagy annál magasabb
Tárolás	Legalább 40 MB szabad tárhely

